



DEĞERLENDİRME NOTU:

İsmail ARAS

Mevlana Kalkınma Ajansı, Araştırma Etüt ve Planlama Birimi Uzmanı

BÖLGEMİZDE TARIM ALANLARINDA VERİM DEĞERLERİ

28.08.2014

DEĞERLENDİRME NOTU:

İsmail ARAS

Mevlana Kalkınma Ajansı, Araştırma Etüt ve Planlama Birimi Uzmanı

28.03.2014

GİRİŞ

İnsan hayatının devamlılığının sağlanması noktasında stratejik konumu nedeniyle tarımsal üretimin sürdürülebilirliği gün geçtikte daha önem kazanmaktadır. Gıda güvenliği ve güvencesinin sağlanması gibi hayati bir öneme sahip olan tarımsal üretim, yarattığı katma değer açısından değerlendirildiğinde iktisadi bir faaliyet olmaktan çok insanlığın ve ilgili olduğu sanayi kollarının hammadde ihtiyacının karşılandığı alternatifsiz stratejik bir sektör olarak düşünülmelidir. Bölgemiz çok geniş coğrafyası ve farklı ekolojik özellikleri ile ülkemizde gıda arz güvenliğinin temin edilmesi noktasında önemli bir yerde olup belli ürünlerde ulusal düzeyde üretimde ilk sırada yer almaktadır. Yüzölçümünün yaklaşık yarısı tarım alanlarından oluşan bölgemiz ülke tarım alanlarının %9,4'ünü oluşturmaktadır. Öte yandan yaklaşık 50.000 km² lik yüz ölçümüyle birçok Avrupa ülkesinden daha büyük alana sahip bölgenin önemli bir kısmını kırsal alanlar oluşturmakta ve bölge nüfusunun % 30'u bu kırsal alanlarda yaşamaktadır. (Mevlana Kalkınma Ajansı, 2013)¹

Konya Karaman Bölgesi Türkiye'de tarımsal faaliyetlerin yoğun olarak yapıldığı ve buna karşın kuraklık tehdidine en fazla maruz kalan bölgelerden birisidir. Nitekim karasal iklim özelliği gösteren bölgemizde yıllık yağış değerleri oldukça düşük seyretmektedir. Ülkemizde yıllık ortalama yağış değeri 643 mm iken bölgemizde 323 mm gibi bir değerle ülke ortalamasının yarısı kadardır. Bölgemizde kuraklığın en yoğun yaşandığı Karapınar ilçesinde ise yağışlar 280 mm'nin altına düşebilmektedir. Hükümetler arası iklim değişikliği panelinin (IPCC, 2007) 4. Değerlendirme Raporu'nda yer alan Türkiye senaryosunda, ülkemizde yıllık ortalama sıcaklığın önümüzdeki 30 ila 50 yıl içerisinde 2,5-4 derece artacağı, yaz yağışlarının azalması yanında kışın yağmur yağışlarına bağlı olarak sel risklerinin olacağı belirtilmiştir. Bu bilgiler ışığında günümüzde ve gelecekte su kaynaklarının en iyi şekilde yönetimi bölgemizde tarımsal faaliyetlerin sürdürülebilirliğinin dolayısıyla gıda arz güvenliği için hayati önem arz etmektedir.

Günümüzde sulama konusunda her ne kadar büyük bütçelere dayalı kamusal yatırımlar yapılsa da bu harcamaların su sorununa kökten bir çözüm getirmesi olası değildir. Birim alandan elde edilen verimi en fazla etkileyen unsurlardan birisi olan sulamanın yanında toprak yapısı, tarımsal girdi kullanımındaki iyileşmeler ve çiftçi kültürü gibi birçok faktör etkili

¹ Kırsal nüfus 2012 ADNKS sonuçlarına göre bölgede kentsel nitelikli nüfus ilçe merkezi nüfusu 10.000 ve üzeri olan ilçe merkezleri toplamı olarak hesaplanmıştır. İlçelere ait belde ve köyler kırsal olarak kabul edilmiştir.

olmaktadır. Bu nedenle sulama yatırımlarının yanı sıra tarım faaliyetlerde üretim süreçlerinin iyileştirilerek tarımsal verimliliğin, dolayısıyla birim alandan elde edilen ürün ve gelir değerlerinin artırılarak tarımsal üretimin sürdürülebilirliğinin sağlanması bölgemiz ve ülkemiz için büyük önem arz etmektedir.

Tarım alanlarında parsel düzeyinde birim alandan elde edilen verim değerlerinin incelendiği bu çalışma ile bölgemiz için önemli olan bazı ürünlerde ulusal ve uluslararası düzeyde karşılaştırmalar yapılmıştır. Bölgemizin uzun yıllar içerisinde verim düzeylerinde meydana gelen değişimler incelenmiş bu değişimlerden yola çıkılarak değerlendirmeler yapılmıştır.

BÖLGEMİZDE BİTKİSEL ÜRETİMİN ORANSAL DAĞILIMI

Geniş tarım alanları ile yüksek bir bitkisel üretim potansiyeline sahip olan bölgemizde ağırlıklı olarak tahıl bitkileri ekilişi yapılmakta olup sebze ve meyve alanları ülke ortalamasının oldukça altındadır. Bölgemizde işlenebilir tarım alanlarının yaklaşık %67,3'ünde tahıl üretimi gerçekleştirilmektedir. Bölgemizde nadasa bırakma alışkanlığı yoğun olarak yaşanmakta olup uzun yıllar ortalamaları incelendiğinde mevcut işlenebilir arazinin yaklaşık 1/3'ü nadasa bırakılmakta olup son yıllarda azalış göstermektedir. (S, Gültekin, M.A., TOKGÖZ, 2010) (Gümrük ve Ticaret Bakanlığı Kooperatifçilik Genel Müdürlüğü, 2013)2013 yılında nadas alanları toplam işlenebilir alanların %28,1'ini oluşturmuştur. Ülke değerleri ile karşılaştırıldığında bölgemizde sebzeçilik ve meyveciliğin çok yaygın olmadığı görülmektedir. Sulu tarıma dayalı olan sebze ve meyvecilik faaliyetleri bölgemizde sulama olanaklarının olduğu bölgelerde yapılmaktadır.

Tablo 1 Bölgemizde bitkisel ürün dağılım oranları(%)

	Tahıllar ve Diğer Ürünlerin Alanı(Da)	Diğer Bitkisel Ekilen Alanı(Da)	Nadas Alanı(Da)	Sebze Bahçeleri Alanı(Da)	Meyveler, Baharat Alanı(Da)	İçecek ve Bitkilerinin Alanı(Da)	Süs Bitkileri Alanı(Da)
Konya	66,19		30,84	0,93		2,03	0,01
Karaman	73,55		12,74	4,11		9,60	0,00
Bölge	67,30		28,11	1,41		3,17	0,01
Türkiye	65,59		17,42	3,40		13,57	0,02

Kaynak: TÜİK, 2013

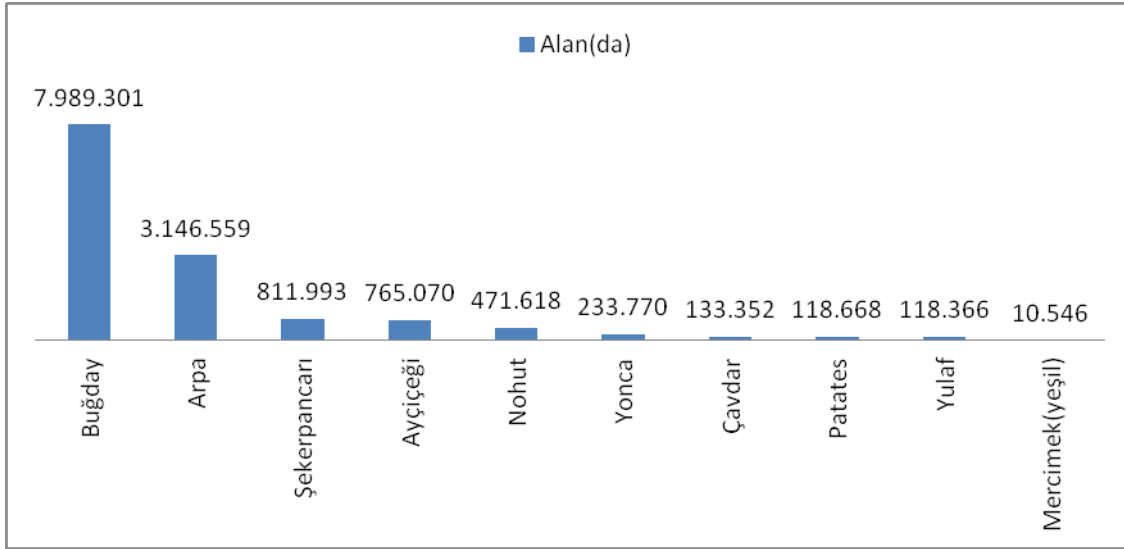
Bölgemiz illeri düzeyinde bir değerlendirme yapıldığında da her iki ilimizde de tahıl üretiminin baskın olduğu görülmektedir.

TAHIL VE DİĞER BİTKSEL ÜRÜNLER

Bölgemiz ülkemiz toplam tahıl üretiminin yaklaşık %11'ini üretmektedir. Tahıl ambarı olarak anılan bölgemiz ekiliş alanı olarak ilk sırada yer almasına karşın toplam üretim miktarı açısından Şanlıurfa, Diyarbakır(TRC2) Bölgesinde sonra gelmektedir.

Bölgemizde 1995-2013 yılları arası üretim desenleri incelendiğinde uzun yıllar içerisinde tahıl ve diğer bitkisel ürünler gurubunda ağırlıklı olarak **buğday, arpa, şekerpancarı, ayçiçeği, nohut** ekilişleri öne çıkmaktadır.

Şekil 1Tahıl ve diğer bitkisel ürünler grubunda 1995-2013 yılları arasında öne çıkan ürünler



Kaynak: TÜİK,2013

Buğday ve arpa bölgenin en önemli ürünü olup uzun yıllar bu özelliğini korumaktadır. 1990'lı yıllarda daha yaygın olan nohut, çavdar, yeşil mercimek ekilişleri azalma göstermiş olup özellikle sulu tarıma açılan alanlarda şekerpancarı, silajlık mısır ve yonca ekilişleri artmıştır. Ayrıca 2000'li yılların başı itibariyle uygulamaya konulan destek politikaları bölgede ürün desenine ciddi düzeylerde etki etmiştir.

ÖNE ÇIKAN TAHIL VE DİĞER BİTKİLER

BUĞDAY

Ülkemiz 2013 yılı verilerine göre yaklaşık 22 milyon tonluk üretimi ile dünya buğday üretiminde 11.sırada yer almaktadır.

Tablo 2 Dünyada buğday üretimi, alanı ve verimi

Ülkeler	Verim(kg/da)	Üretim(ton)	Alan(da)
Germany	800	25.019.100	31.282.000
France	725	38.613.900	53.230.000
China	505	121.726.500	241.020.000
Canada	359	37.529.600	104.415.000
Ukraine	347	22.793.000	65.660.000

Dünya	326	713.217.069	2.184.588.580
United States of America	317	57.966.658	182.742.060
India	315	93.510.000	296.500.000
Türkiye	284	22.050.000	77.726.000
Pakistan	279	24.231.000	86.930.000
Russian Federation	223	52.090.797	233.714.100
Australia	183	22.855.576	125.000.000
Bölge	318	2.524.724	7.989.301
Dünya	326	713.217.069	2.184.588.580

Kaynak: FAOSTAT, 2013

Dünyada toplam buğday üretiminin %3,1'ini üreten ülkemiz üretim açısından etkin bir konumda olmasına karşın **2013 yılında dekara 284 kg verim ile dünya ortalamasının altında kalmaktadır.**

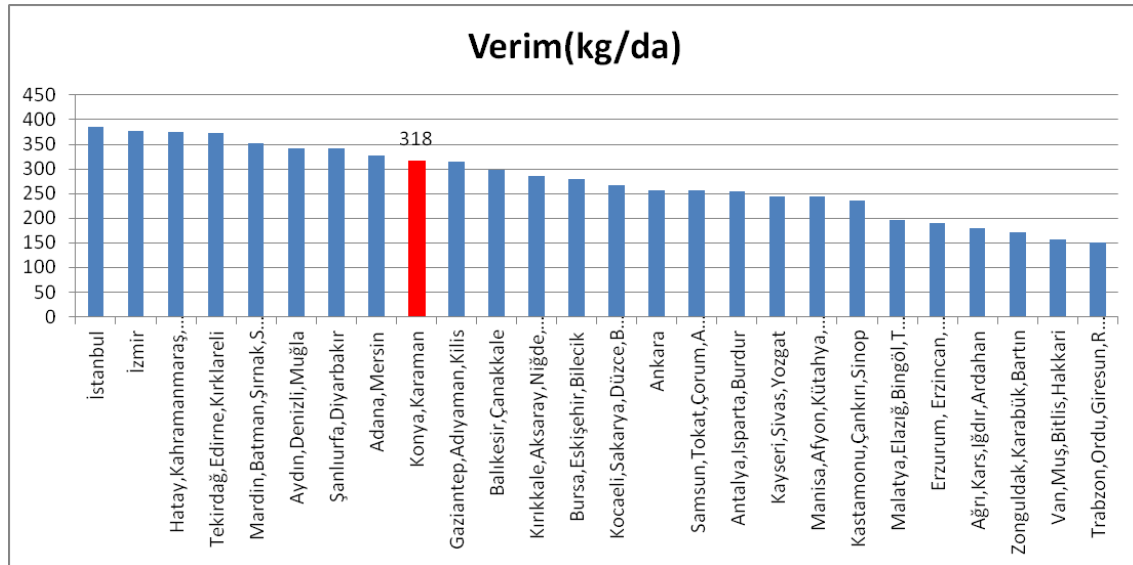
Tablo 3 Bölgemiz buğday üretiminin ulusal ve küresel ölçekteki üretim payları

Ürün	Dünya(ton)	Türkiye(ton)	Bölge(ton)	Türkiye/Dünya(%)	Bölge/Türkiye(%)	Bölge/Dünya(%)
Buğday	713.217.069	22.050.000	2.524.724	3,09	11,45	0,35

Kaynak: TÜK, 2013

Türkiye'de tahıl alanları içerisinde en fazla yetiştirilen ürün buğday olup, toplam tarım alanlarının %32,7'sini oluşturmaktadır. Bölgemizde ise toplam ekim alanlarının %35,6'sında buğday tarımı yapılmaktadır. **Bölgemiz ise 2,52 milyon tonluk üretimi ilk sırada yer almakta olup ülkemiz toplam üretiminin %11,4'ünü karşılamaktadır.**

Şekil 2 Bölgeler arası buğday verim karşılaştırması

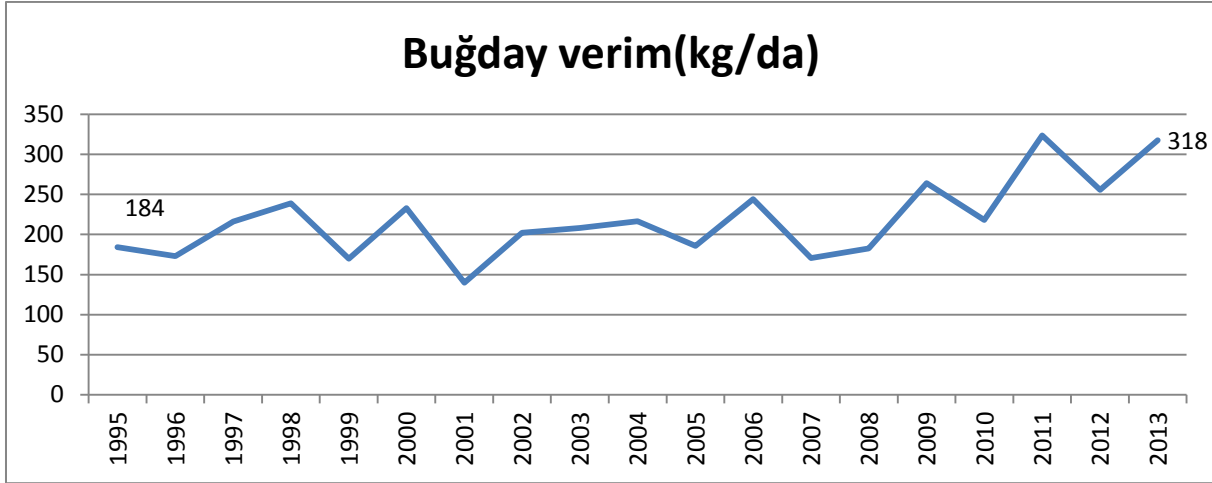


Kaynak: TÜK, 2013

Bölgede kuru ve sulu şartlarda üretilen buğday, miktar açısından gıda sanayi ihtiyacını karşılayabilmesine karşın kalite problemleri nedeniyle her yıl ciddi oranlarda buğday ithalatı gerçekleşmektedir. 2013 yılı içerisinde ülkemizde yaklaşık 1,3 milyar dolarlık ithalat gerçekleşmiştir.

Bölgemizde 318 kg/da'lık verim ile ülkemiz ortalama buğday veriminin üstünde dünya ortalamasına(326kg/da) yakın bir değer elde edilirken bölgeler arası karşılaştırmada 9. sırada yer almıştır. Kullanılan tohum niteliği ve üretim faaliyetleri, kalite ve verimi etkileyen temel unsurlardır. Üretim sürecindeki iyileştirmelerle buğday ithalatının önüne geçilerek cari açığın azaltılmasına katkı sağlanacağı düşünülmektedir. Verim değerlerinin uzun yıllar içerisindeki değişimi incelendiğinde ise verimin sürekli artış içerisinde olduğu görülmektedir. Son yıllarda yapılan başarılı ıslah çalışmaları ve bölgemizde sulu tarım alanlarında buğday yetiştiriciliğinin yapılması verim artışına etkisi olduğu düşünülmektedir.

Tablo 4 Bölgemizde uzun yıllar buğday verim değişimi



Kaynak : TÜİK, 2013

ARPA

Ülkemiz 2013 yılı verilerine göre 7,9 milyon tonluk üretimi ile dünya arpa üretiminde 5.sırada yer almaktadır.

Tablo 5 Dünyada arpa üretimi, alanı ve verimi

Ülkeler	Verim(kg/da)	Üretim(ton)	Alan(da)
Germany	659	10.343.600	1.570.400
France	630	10.315.900	1.636.600
United Kingdom	585	7.092.000	1.213.000
Argentina	391	4.705.160	1.203.306
Canada	386	10.237.100	2.652.300
United States of America	386	4.682.735	1.214.058
Spain	363	10.057.600	2.768.900
Türkiye	290	7.900.000	2.720.510
Ukraine	234	7.561.650	3.233.100
Australia	233	7.471.592	3.203.000

Bölge	325	2.606.959	3.146.559
Dünya	291	144.761.831	49.785.123

Kaynak: FAOSTAT, 2013
TÜİK, 2013

Dünyada önemli arpa üreticilerinden olan ülkemiz dünya toplam arpa üretiminin %5,46'sını karşılamaktadır. **Dekara 290 kg verim ile dünya ortalamasına yakın bir verim elde edilirken bölgemizde 2013 yılında 325 kg verim elde edilmiştir.**

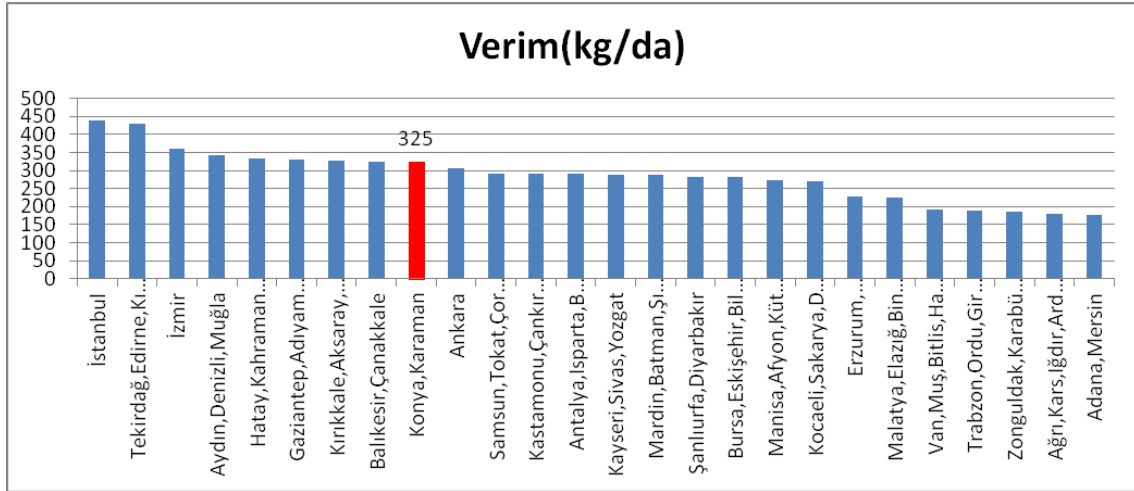
Tablo 6 Bölgemiz arpa üretiminin ulusal ve küresel ölçekteki üretim payları

Ürün	Dünya(ton)	Türkiye(ton)	Bölge(ton)	Türkiye/ Dünya(%)	Bölge/Türkiye(%)	Bölge/Dünya(%)
Arpa	144.761.831	7.900.000	1.021.249	5,46	12,88	1,80

Kaynak: TÜİK, 2013

Türkiye'de tahıl alanları içerisinde buğdaydan sonra en fazla yetiştirilen ürün arpa olup, toplam tarım alanlarının %11,20'sini oluşturmaktadır. Bölgemizde ise toplam tarım alanlarının %11,6'sında arpa tarımı yapılmaktadır. Bölgemiz ise 1,02 milyon tonluk üretimi ilk sırada yer almakta olup ülkemiz toplam üretiminin %12,88'sini karşılamaktadır.

Şekil 3 Bölgeler arası arpa verim karşılaştırması



Kaynak: TÜİK, 2013

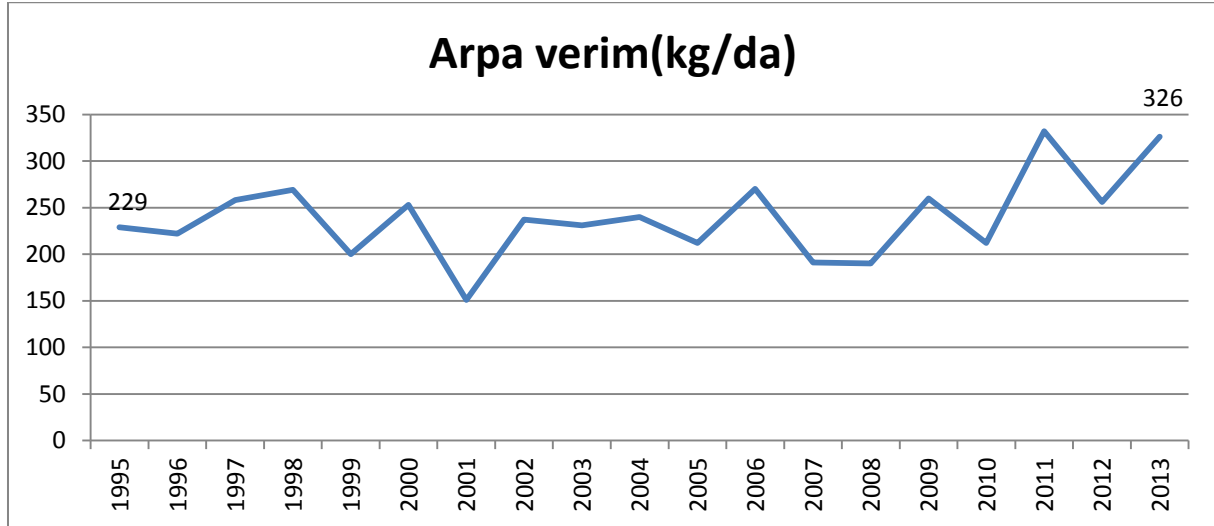
Bölgemizde arpa üretimi 325 kg/da'lık verim ile ülke ve dünya ortalama veriminin üstünde bir verime sahiptir. Ülkemizde bölgeler arası karşılaştırmada ise 9. Sırada yer almaktadır. Bölgemizde arpa veriminin uzun yıllar değişimi incelendiğinde ise artışın olduğu görülmektedir.

Bölgede arpa üretim alanlarının %13'ünde sulu tarım yapılmakta olup kuru şartlara nazaran verim yaklaşık 2 katına çıkmaktadır. Bölgemizde kuru ve sulu şartlarda üretilen arpa yemlik ve maltlık olarak kullanılmaktadır. Bölgemizde sulu alanlarda verim yaklaşık 2 katına çıkmakta olup, kuru şartlarda ve tuzlu topraklarda da yetiştirilebilmektedir.

Bölgemizde sulama yapılarak artırılacak verimle birlikte kaliteli maltlık arpa üretimindeki payımız da artacaktır.²

Bölgemizde arpa üretiminin uzun yıllar içerisinde değişimleri incelendiğinde birim alandan elde edilen verim değerlerin bir artışın söz konusu olduğu görülmektedir. 1990 'lı yıllara kıyasla üretim alanlarında %40'lık bir azalma olmasına karşın üretim miktarında ciddi bir azalış yaşanmamıştır. Son yıllarda ıslah çalışmaları ve sulu tarım olanaklarının artması birim alandan elde edilen verimin artışında olumlu etkiler yaratmıştır.

Şekil 4 Bölgemizde uzun yıllar arpa verim değişimi



Kaynak : TÜİK, 2013

Buğdayda yaşanan dış ticaret açığı ile karşılaştırıldığında arpada ciddi düzeylerde açık oluşmamaktadır. 2013 yılında yaklaşık 85,8 milyon dolarlık ithalat gerçekleşirken 54 bin dolarlık ihracat gerçekleşmiştir. İthalatın neredeyse tamamına yakını Fransa, Almanya, Rusya ve Ukrayna'dan yapılmaktadır. Kurak koşullarda yetiştirilebilen arpa bölgemiz koşullarında çok rahat yetiştirilebilmekte olup arpa ithalatının neden olduğu cari açığın azaltılmasına katkı sağlayacak üretim koşullarına hakimdir.

ŞEKERPANCARI

Ülkemiz 2013 yılı verilerine göre yaklaşık 16,5 milyon tonluk üretimi ile dünya şekerpancari üretiminde 5.sırada yer almaktadır.

Tablo 7 Dünyada şekerpancari üretimi, alanı ve verimi

Ülkeler	Verim(kg/da)	Üretim(ton)	Alan(da)
France	8540	33.613.800	393.600
Germany	6387	22.828.700	357.400
United States of America	6374	29.767.488	467.008
Türkiye	5664	16.483.000	291.000
China	4881	12.056.000	247.000

² S, Gültekin,M.A., Tokgöz, Bitkisel Araştırma Dergisi, sayfa 23-30,2010.

Russian Federation	4421	39.321.161	889.506
Ukraine	3990	10.789.400	270.410
Bölge	6548	5.314.799	811.993
Dünya	5625	250.191.362	4.447.842

Kaynak: FAOSTAT, 2013
TÜİK, 2013

Dünyada gerek üretim miktarı gerekse verim açısından çok iyi bir konumda olan ülkemiz dünya şekerpancarı üretiminin %6,6'sını karşılamaktadır. **Ülkemizde şekerpancarının dekara verimi 5664 kg olup dünya ortalamasının üstündedir.**

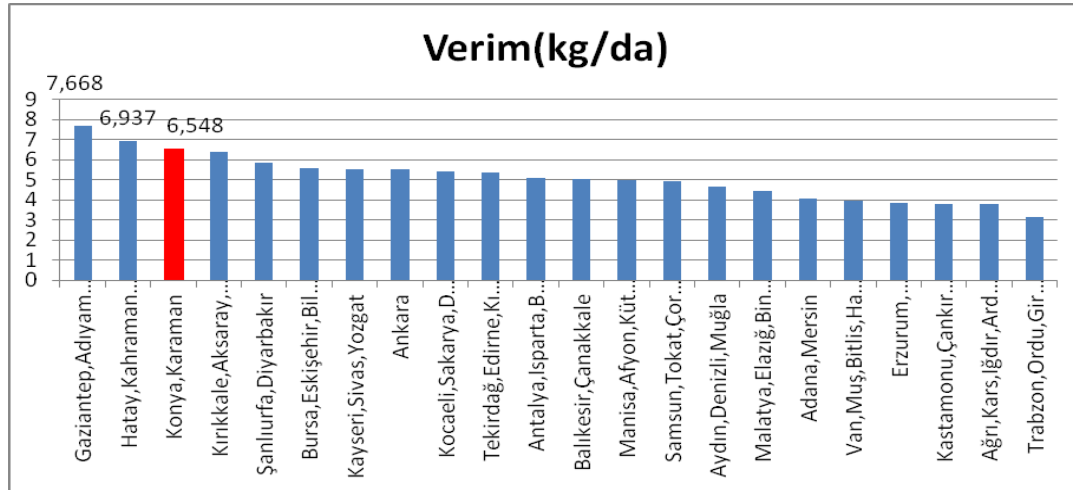
Tablo 8 Bölgemiz şekerpancarı üretiminin ulusal ve küresel ölçekteki üretim payları

Ürün	Dünya(ton)	Türkiye(ton)	Bölge(ton)	Türkiye/Dünya(%)	Bölge/Türkiye(%)	Bölge/Dünya(%)
Şekerpancarı	250.191.362	16.483.000	5.314.799	6,6	32,2	2,12

Kaynak: TÜİK, 2013

Bölgemiz sulu tarım alanlarında yoğun bir şekilde yetiştiriciliği yapılan şekerpancarı dünya ortalamasının çok üzerinde yakaladığı **verim ile(6548kg/dekar)** ülke ve dünya şekerpancarı üretiminden ciddi oranlarda pay almaktadır. TÜİK verilerine göre 2013 yılında bölgemizde tarım alanlarının %3,6'sında şekerpancarı tarımı yapılmıştır. Üretim ve ekilen alan açısından ilk sırada yer alan bölgemiz verim açısından 3.sırada yer almaktadır.

Şekil 5Bölgeler arası şekerpancarı veriminin karşılaştırılması

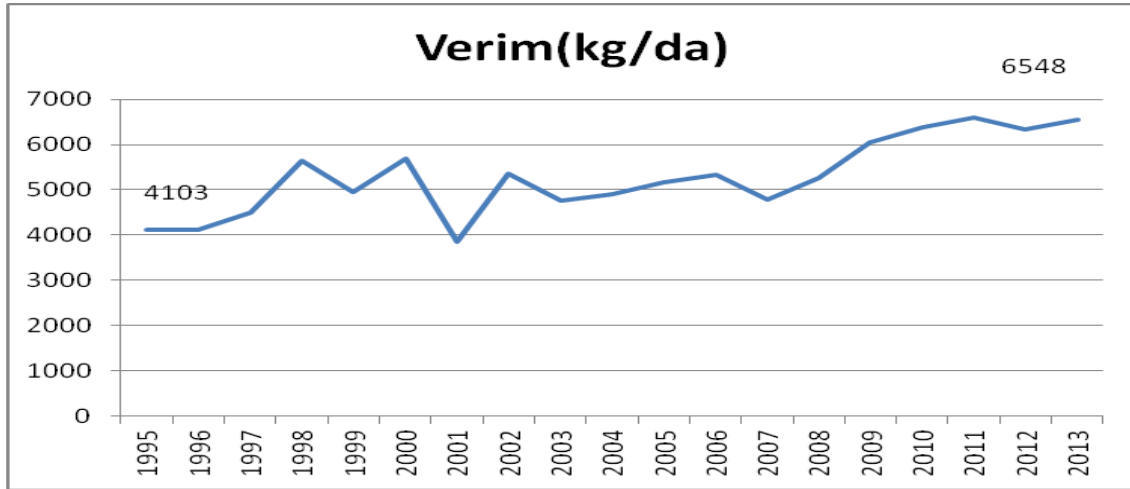


Kaynak: TÜİK, 2013

Bölgemizde şekerpancarı verimi 1995-2013 yılları arasında ciddi düzeyde artış göstermiştir. 90 lı yıllarda 4 ton civarında olan verim 2013 yılında 6,5 tona ulaşmıştır. Bölgede güçlü şeker endüstrisinin varlığı nedeniyle bölgemizde şekerpancarı üretimi stratejiktir. Bölgede faaliyet gösteren şeker fabrikalarının sözleşmeli ve kontrollü üretim modelleri ile tohum

kalitesinde ve üretim süreçlerinde yaşanan olumlu gelişmeler verimin artmasına katkı yapan en önemli unsurlardandır.

Şekil 6 Bölgemizde uzun yıllar şekerpancarı verim değişimi



Kaynak : TÜİK, 2013

Ayçiçeği

Dünya verim ortalamasının üzerinde bir verime(250kg/da) sahip olan ülkemiz 2013 yılı verilerine göre yaklaşık 1,5 milyon tonluk üretimi ile dünya ayçiçeği üretiminde 8.sırada yer almaktadır.

Tablo 9 Dünya ayçiçeği üretimi, alanı ve verimi

Ülkeler	Verim(kg/da)	Üretim(ton)	Alan(da)
Israel	689	12404	18000
Greece	437	336600	770000
Croatia	320	130576	408050
Serbia	272	512839	1881890
China	256	2380000	9300000
Türkiye	250	1523000	6097840
Hungary	248	1469600	5936000
Bulgaria	225	1937000	8598000
Ukraine	217	11050480	50924000
France	205	1582449	7707320
Romania	201	2196450	10952020
Argentina	192	3104420	16200810
Russian Federation	155	10534000	67961000
Bölge	376	287790	765.070
Dünya	175	44753264	25590104

Kaynak: FAOSTAT, 2013
TÜİK, 2013

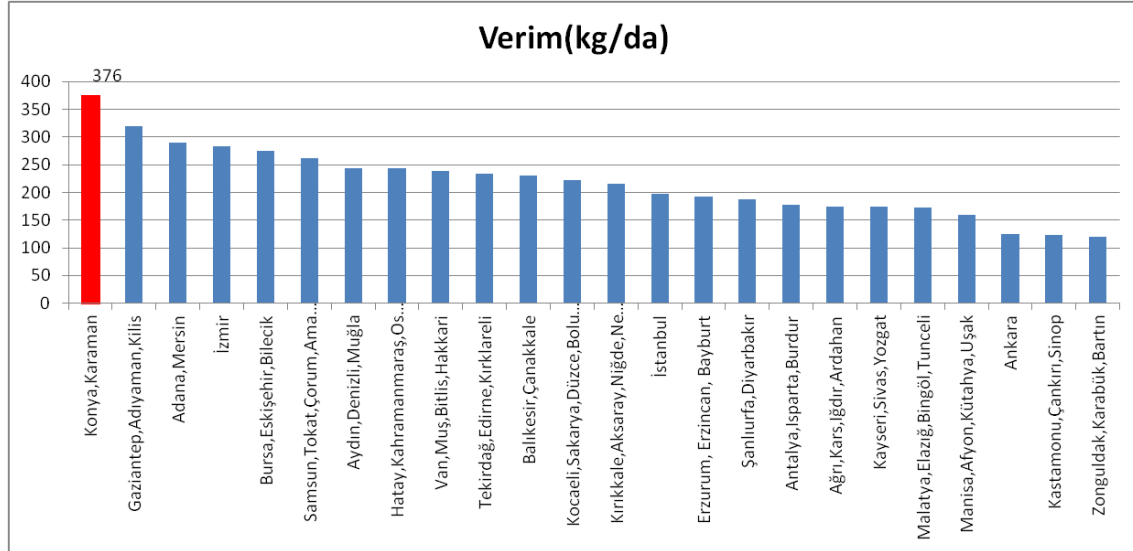
Tablo 10 Bölgemiz ayçiçeği üretiminin ulusal ve küresel ölçekteki üretim payları

Ürün	Dünya(ton)	Türkiye(ton)	Bölge(ton)	Türkiye/Dünya(%)	Bölge/Türkiye(%)	Bölge/Dünya(%)
Ayçiçeği	44.753.264	1.523.000	287.790	3.40	18.90	0.64

Kaynak: TÜİK, 2013

Bölgemizde son yıllarda önemli düzeyde artış gören yağlık ayçiçeği üretimi dekara 376 kg ile 2013 yılında hem dünya hem de Türkiye ortalama verimlerinin üzerinde bir verime sahip olup bölgeler arası karşılaştırmada ilk sırada yer almaktadır. Bölgemiz elde ettiği bu yüksek verim değerleri ile ülke üretiminin yaklaşık 1/5'ini karşılamaktadır.

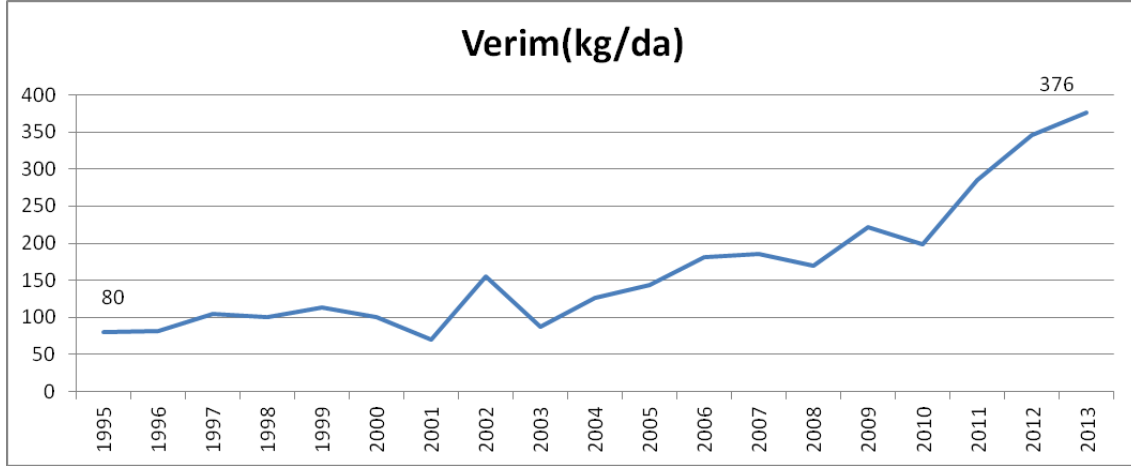
Şekil 7 Bölgeler arası ayçiçeği veriminin karşılaştırılması



Kaynak: TÜİK, 2013

Bölgemizde yağlık ayçiçeği 2000 li başlarında artış göstermeye başlamış olup 2007 yılı itibariyle yoğunluk ciddi oranlarda artış göstermiştir. Yağlık ayçiçeği üretiminin en fazla yapıldığı Trakya bölgemizin hemen arkasından 2. konuma yükselen bölgemiz verim açısından ilk sıradadır. Bölgemiz verim açısından çok ciddi gelişmeler kaydetmiş olup 90 yıllara nazaran 2 katlık verim artışı yakalamıştır.

Şekil 8 Bölgede ayçiçeği veriminin 1995-2013 yılları arasındaki değişimi



Kaynak: TÜİK, 2013

Ülkemizde son yıllarda ciddi oranlarda ayçiçeği tohumu ve yağı ithalatı yapılmakta olup 2013 yılında 1.4 milyar dolar değerinde ithalat 600 milyon dolar ihracat yapılmıştır. Bölgemizin ayçiçeği yağı ve tohumu ithalatının neden olduğu cari açığın azaltılmasına katkı sağlayacak potansiyele sahip olduğu düşünülmektedir.

NOHUT

Ülkemiz nohut üretiminde Hindistan, Avustralya ve Pakistan'ın arkasından 4. Sırada yer almaktadır. Dekara 119 kg lık verimi ile dünya ortalamasının üzerinde bir verime sahip olan ülkemiz verim açısından 22. Sıradadır

Tablo 11 Dünya nohut üretimi, alanı ve verimi

Ülkeler	Verim(kg/da)	Üretim(ton)	Alan(da)
Israel	612	26.315	43.000
Republic of Moldova	338	2.700	8.000
China	333	10.000	30.000
Yemen	297	58.000	195.000
Bosnia and Herzegovina	278	5.000	18.000
Canada	235	169.400	720.000
Egypt	214	4.700	22.000
Ethiopia	204	249.465	1.222.480
Russian Federation	197	47.000	238.000
Sudan (former)	182	13.654	74.980
United States of America	182	157.351	864.410
Mexico	182	209.941	1.155.510
Zimbabwe	180	450	2.500
Cyprus	153	92	600
Romania	152	224	1.470
Italy	148	10.090	67.970
Myanmar	146	490.000	3.350.000
Australia	142	813.300	5.736.000
Uzbekistan	135	3.500	26.000

Greece	133	3.200	24.000
Peru	132	3.267	2.479
Türkiye	119	506.000	4.235.570
India	92	8.832.500	96.000.000
Pakistan	76	751.000	9.920.000
Iran (Islamic Republic of)	54	295.000	5.500.000
Bölge	148	69.863	471.618
Dünya	97	13.102.023	13.540.398

Kaynak: FAOSTAT, 2013
TÜİK, 2013

Ülkemi 506 bin tonluk üretimi ile 2013 yılında dünyada toplam nohut üretiminin %3,9'unu karşılamıştır. Bölgemiz ise ülkemiz üretiminin %13,8 ini üreterek nohut üretimi açısından ilk sırada yer almaktadır.

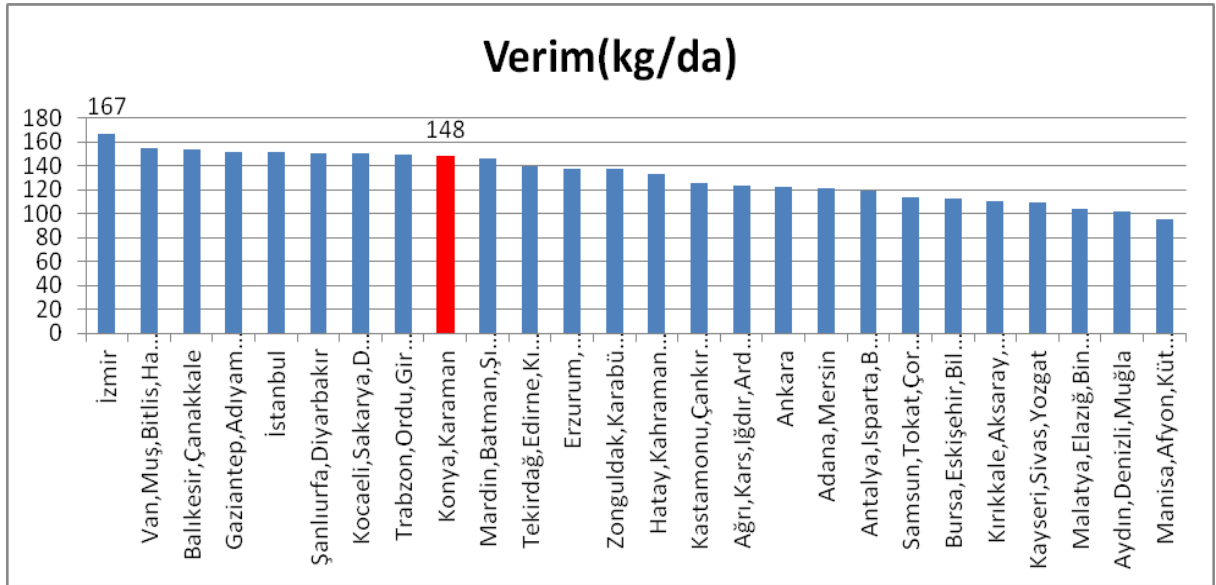
Tablo 12 Bölgemiz nohut üretiminin ulusal ve küresel ölçekteki üretim payları

Ürün	Dünya(ton)	Türkiye(ton)	Bölge(ton)	Türkiye/Dünya(%)	Bölge/Türkiye(%)	Bölge/Dünya(%)
Nohut	13.102.023	506.000	69.863	3.9	13.80	0.64

Kaynak: TÜİK, 2013

Nohut üretim açısından ilk sırada yer alan bölgemiz verim açısından değerlendirildiğinde ülke ve dünya ortalamasının üzerinde bir verim yakalamıştır. Ülkemizde diğer bölgeler ile karşılaştırıldığında ise 148 kg/da'lık verimi ile 9. Sırada yer almaktadır.

Şekil 9 Bölgeler arası nohut veriminin karşılaştırılması

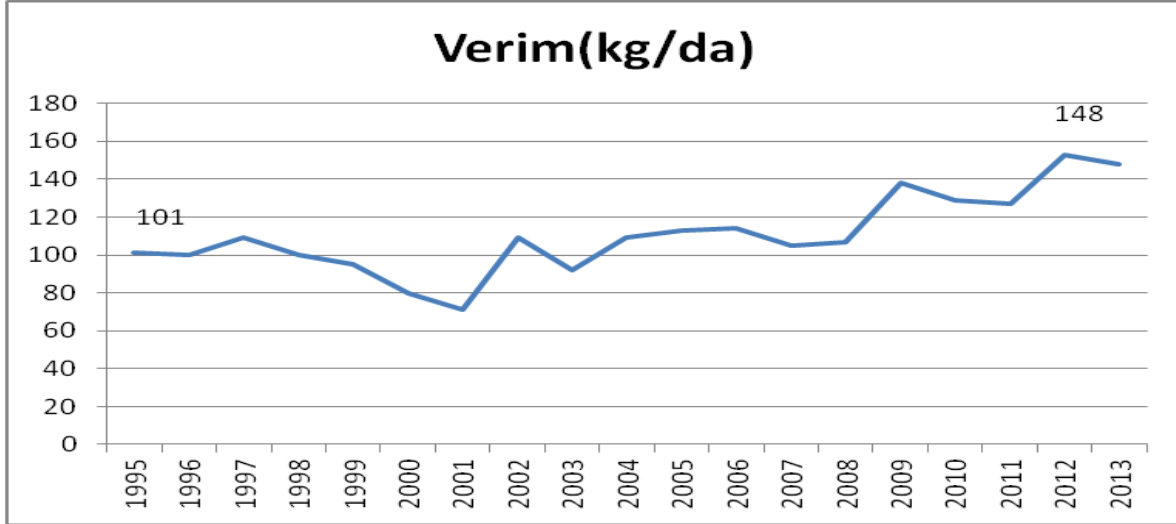


Kaynak: TÜİK, 2013

Bölgemizde 1995-2013 yılları arasında ekilen alan, verim ve üretim değerleri incelendiğinde nohut alanlarında yaklaşık %50'lere varan azalışlar yaşanmasına karşın üretim miktarında bir

değişimin olmadığı anlaşılmıştır. 1190 yıllarda dekara 100 kg olan verim 2013 yılında 150 kg civarlarına yükselmiştir. Verim artışlarında tohum ıslah çalışmaları ve sulu tarıma olan geçişlerin etkili olduğu düşünülmektedir.

Şekil 10 Yıllar itibariyle bölgede nohut verim değişimi



Kaynak: TÜİK, 2013

Bölgemizde sürekli azalma eğilimi olan nohut ekilişleri “Türkiye Tarım Havaları Üretim ve Destekleme Modeli Fark Ödemesi Destekleri” ile son bir kaç yılda artış eğilimi içerisine girmiştir. Nohut ekilişinin artması nohutta yaşanan dış ticaret açığının azalması yönünde katkı sağlayacağı düşünülmektedir. Son birkaç yılda nohut ithalatındaki artışlar ile 2013 yılında yaklaşık 43 milyon dolarlık bir açık oluşmuştur.

SEBZELER

Ülkemiz toplam sebze üretiminin %3,9’u bölgemizden sağlanmaktadır. Toplam sebze üretimimizi diğer bölgelerle karşılaştırdığımızda ulusal düzeyde çok rekabetçi olmadığımız görülmektedir. Sebze üretimi sulamaya bağımlı bir üretim biçimidir. Bölgemizde hemen hemen tüm sebze çeşitleri yetiştirilmesine karşın su kısıtı nedeniyle sebze üretiminde havuç dışında rekabetçi olduğumuz başka bir ürünümüz bulunmamaktadır.

Tablo 13 Dünyada havuç üretimi, alanı ve verimi*

Ülkeler	Verim(kg/da)	Üretim(ton)	Alan(da)
Uzbekistan	6842	1300000	190000
United Kingdom	6112	663700	108590
Morocco	4958	707316	142640
United States of America	4026	1346080	334300
Poland	3656	834698	228280
Türkiye	2380	714000	300000
Russian Federation	2291	1565032	683000
Ukraine	1896	915900	483000

Bölge	6018	476,240	79140
Dünya	3087	36917246	11959960

*2013 yılı havuç üretimine yönelik dünya verileri yayınlanmasığı için 2012 yılı verileri değerlendirilmiştir.

Kaynak: FAOSTAT, 2012

TÜİK, 2012

Ülkemiz 714 bin tonluk üretimi ile dünya havuç üretiminin 1,93'ünü karşılamaktadır. Dünyada havuç verim ortalamasının altında olan ülkemiz dünyada 80. sırada yer almaktadır.

Tablo 14 Bölgemiz havuç üretiminin ulusal ve küresel ölçekteki payları

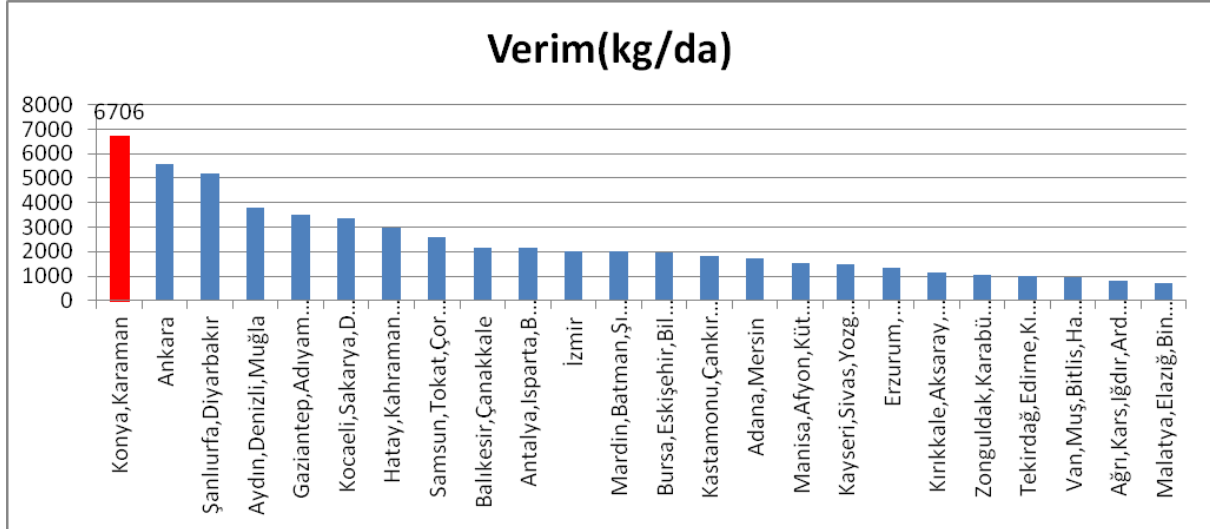
Ürün	Dünya(ton)	Türkiye(ton)	Bölge(ton)	Türkiye/Dünya(%)	Bölge/Türkiye(%)	Bölge/Dünya(%)
Havuç	36.917.246	714.000	476.240	1.93	66.70	1.29

Kaynak: FAOSTAT, 2012

TÜİK, 2012

Ülkemiz havuç üretiminin %66,7'sini karşılayan bölgemiz havuç üretiminin merkezi konumundadır. Dünya havuç üretiminde de önemli bir yere sahip olan bölgemiz verim açısından gerek dünya ortalaması ve gerekse ülke ortalamasının oldukça üstünde verime sahiptir. Bölgeler arası verim karşılaştırılmasına bakıldığında dekara 6706 kg verim ile ülkemizde en fazla verimin alındığı bölge konumunda olduğumuz görülmektedir. Bölgemiz ayrıca ihracata yönelik olarak üretilen siyah havucun üretildiği tek merkez olma özelliğine sahiptir.

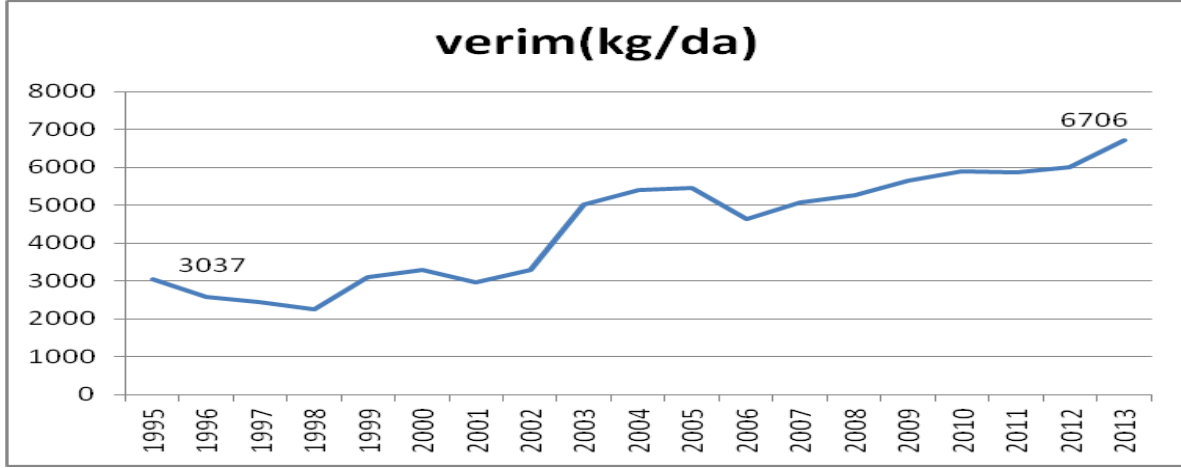
Şekil 11Havuç üretiminde bölgeler arası verim karşılaştırması



Kaynak: TÜİK, 2013

Bölgemizde havuç üretimi 2003 yılı itibariyle müthiş bir artış göstermiş olup birim alandan elde edilen verimde 1990 yıllara nazaran yaklaşık 2-2,5 katlık artış göstermiştir. Bölgede 2013 yılında elde edilen 6706 kg lık verim ile ülke ve dünya ortalamasının çok üstünde bir verim yakalanmıştır.

Şekil 12 Bölgemizde havuç veriminin yıllar içerisindeki değişimi(1995-2013)



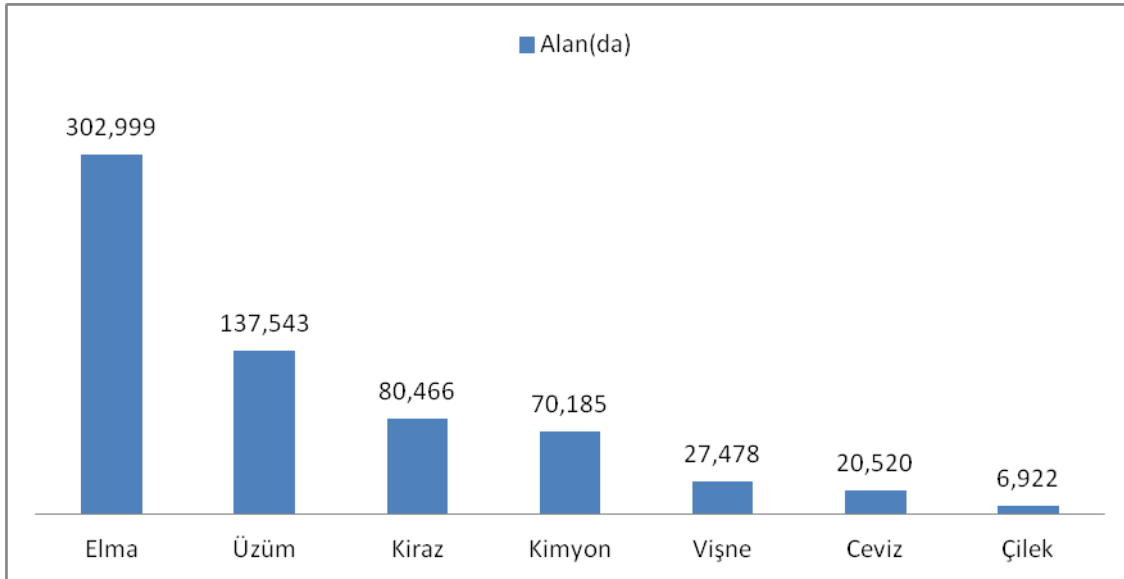
Ülkemizde havuç dış ticaretinde açık bulunmamakta olup dış ticaret olarak sadece ihracat yapılmaktadır. 2013 yılında yaklaşık 9 milyon dolarlık havuç-şalgam ihracatı gerçekleşmiştir. Üretilen taze havuç ağırlıklı olarak iç tüketimde kullanılmaktadır.

MEYVE, İÇECEK VE BAHARAT BİTKİLERİ

Bölgemiz ülkemiz toplam meyve ve baharat bitkileri üretiminin yaklaşık %5'ini üretmektedir. Üretim miktarı açısından 7. Sırada yer alan bölgemiz ağaç başı verim değerleri açısından ülke ortalamasının altında yer almaktadır.

Bölgemizde 1995-2013 yılları arası üretim desenleri incelendiğinde meyve, içecek ve baharat bitkileri grubunda ağırlıklı olarak(%87,2) **elma, üzüm, kiraz, vişne ve kimyon** ekilişlerinin öne çıktığı anlaşılmıştır.

Şekil 13 Meyve, içecek ve baharat bitkileri grubunda 1995-2013 yılları arasında öne çıkan ürünler



Kaynak: TÜİK,2013

Bölgemizde son yıllarda ceviz ve çilek alanlarında önemli artışlar yaşanmış olup. özellikle dağlık kırsal alanlarda ceviz ve organik çilek yetiştiriciliği cazip hale gelmiştir. Bölgemizde belli

ürünlerde artışlar yaşanırken üzüm, armut, kayısı ve erik alanlarında ciddi azalışlar da yaşanmıştır. Özellikle 2006-2007 sezonunda armut, kayısı ve erik alanlarında %50'ye varan oranlarda azalış olduğu ve bu azalışın aynı dönemlerde karşılaşılan ağır kuraklık etkileri nedeniyle gerçekleştiği düşünülmektedir. İlçeler düzeyinde incelendiğinde ise, kuraklık etkisinin daha yoğun hissedildiği ova ilçelerinde azalışların oldukça ciddi rakamlara ulaştığı görülmüştür.

Konya Karaman Bölgesi meyve ve bağcılık üretiminde Türkiye'de önemli bir yere sahip olmasına ve ulusal/uluslararası talebi yüksek olan ürünleri üretmesine karşın verim, kalite, standardizasyon ve pazarlama sorunları yaşamaktadır. Bölgede öne çıkan meyvelerden, elma ve kiraz üretim alanlarının büyüklüğü ve elde edilen toplam ürün miktarları açısından değerlendirildiğinde, rekabetçi olmalarına karşın üretilen birçok üründe olduğu gibi verimleri Türkiye ortalamalarının altındadır.

Bölgemiz geniş bir alan kapladığından her ilçenin ekolojik özellikleri birbirinden önemli derecede farklılık göstermektedir. Bu nedenle ekolojik istekleri de birbirinden farklı olan meyve türlerinin farklı ilçelerde üretim, verim ve kaliteleri farklılık arz etmektedir.³ Örneğin bölge geneli olarak bakıldığında; Türkiye verim ortalamalarının altında verime sahip olduğumuz ceviz ve çilekte bazı ilçelerimizin ülke ortalamasının çok üstünde verim elde ettiği görülmektedir.

Ekolojik koşullar gözetilerek oluşturulacak tarım havzalarında uygun ürün desenlerinin belirlenmesi ile kaynakların optimum kullanımı sağlanacağı gibi, verim ve kalite artacaktır. Böylece birim alandan elde edilen gelirler yükselerek bölge içi farklılıkların azaltılmasına katkı sağlanacaktır. Bölgenin mevcut yeterlilikleri gözetilerek oluşturulan ürün desenlerinin tercihi ile ulusal ve küresel ölçekteki rekabet gücü artacaktır.

Bölgede meyve yetiştiriciliğinde genel olarak verim kalite problemlerinin oluşma nedenleri aşağıda listelendiği gibidir;

- *İşletme büyüklüklerinin küçük olması*
- *Sulama imkânlarının azlığı ve var olan su kaynaklarının kalitesinin düşük olması*
- *Kapama bahçelerin kurulmaması*
- *Yanlış anaç ve fidan seçimi*
- *Bahçelerin eski olması*
- *Toprakta organik madde içeriğinin düşük olması*
- *Meyveciliğe uygun olmayan alanlarda bahçelerin kurulması*
- *Meyve bahçelerinin küçük parsellerde oluşmasını sağlayıcı destek politikaları*
- *Depolama olanaklarının yetersizliği*
- *Yetiştiricilik konusunda bilgi yetersizliğine bağlı olarak ürün kaybı ve kalite düşüklüğü*

³ Konya İli Meyvecilik Eylem Planı, 2013, Konya, s.4

ÖNE ÇIKAN MEYVE, İÇECEK VE BAHARAT BİTKİLERİ GRUBU

ELMA

Ülkemiz elma üretiminde Çin ve ABD'nin arkasından 3. Sırada yer almaktadır. Dekara 1915 kg lık verimi ile dünya ortalamasının üzerinde bir verime sahip olan ülkemiz diğer ülkeler ile kıyaslamada verim açısından 22. Sırada yer almaktadır. ⁴

Tablo 15 Dünya elma üretimi, alanı ve verimi*

Ülkeler	Verim(kg/da)	Üretim(ton)	Alan(da)
Austria	7791	471420	60510
Israel	5553	131608	23700
Switzerland	5488	227106	41380
New Zealand	5065	448000	88450
Chile	4452	1625000	365000
Libya	3694	20500	5550
Italy	3641	1991312	546840
Netherlands	3535	281000	79480
Brazil	3473	1335478	384570
France	3369	1382901	410510
Belgium	3104	220400	71000
United States of America	3098	4110046	1326560
Germany	3073	972405	316400
Argentina	2907	1250000	430000
Egypt	2560	541239	211450
Uruguay	2424	80000	33000
Ireland	2316	44000	19000
Japan	2122	793800	374000
Slovenia	2047	55300	27020
Hungary	2031	650595	320400
Türkiye	1915	2889000	1508470
China	1796	37001590	20601700
Poland	1478	2877336	1946800
Russia federation	765	1403000	1833000
India	684	2203400	3219000
Bölge	1378	448,373	325255
Dünya	1577	76378738	48428220

Kaynak: FAOSTAT, 2012

TÜİK, 2012

* FAO istatistik veri tabanında ağaç başı verim değerleri verilmediğinden verim değerleri dekar üzerinden değerlendirilmiştir.

Ülkemiz yaklaşık 2,9 milyon tonluk üretimi ile 2012 yılında dünyada toplam elma üretiminin %3,78'ini karşılamıştır. **Bölgemiz ise ülkemiz üretiminin %15,52 ini üreterek elma üretimi açısından Isparta Burdur Antalya Bölgesinden sonra 2. sırada yer almaktadır.**

⁴ FAO istatistik veri tabanında meyve üretim alanlarında verim ağaç başı ortalama verim değerleri olarak değil alan üzerinden verilmiştir.

Tablo 16 Bölgemiz elma üretiminin ulusal ve küresel ölçekteki üretim payları*

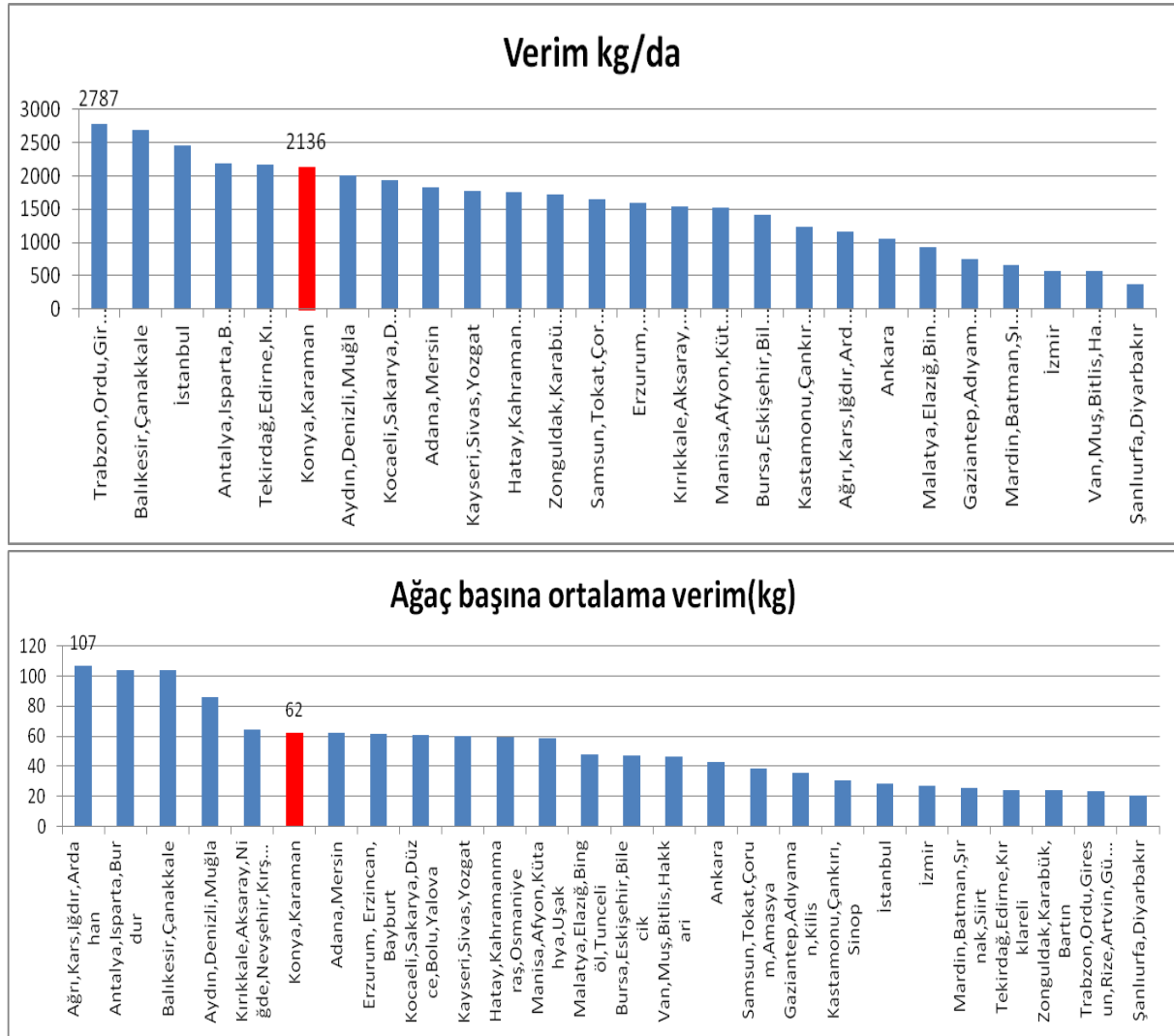
Ürün	Dünya(ton)	Türkiye(ton)	Bölge(ton)	Türkiye/Dünya(%)	Bölge/Türkiye(%)	Bölge/Dünya(%)
Elma	76.378.738	2.889.000	448.373	3,78	15,52	0,59

Kaynak: FAOSTAT, 2012
TÜİK, 2012

*FAO 2013 yılı verilerini yayınlamadığı için 2012 yılı verileri değerlendirilmiştir.

Elma üretimi açısından önemli bir konumda olan bölgemiz verim açısından değerlendirildiğinde dünya ve ülke ortalamasının altında kalmaktadır. Bölgemiz diğer bölgelerle karşılaştırıldığında dekara ve ağaç başı ortalama verim açısından 2013 yılı verileri ile 6. Sırada yer almaktadır.

Şekil 14 Bölgeler arası alansal elma veriminin karşılaştırılması



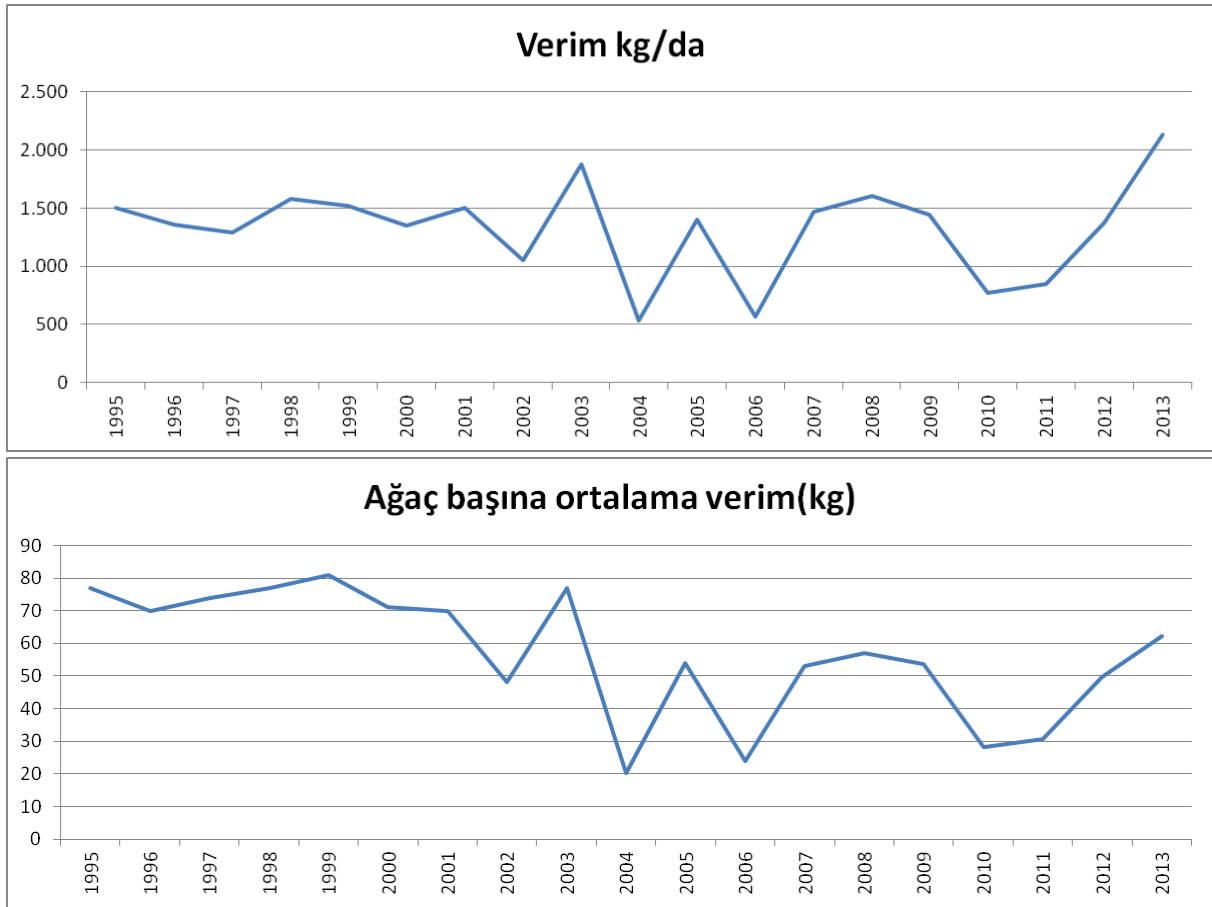
Kaynak: TÜİK, 2013

Bölgemizde 1995-2013 yılları arasında ekilen alan, verim ve üretim değerleri incelendiğinde elma bahçeleri yaklaşık %15 büyürken toplam üretim %63 büyümüştür. Diğer yandan verim

değerlerinin uzun yıllar değişimine bakıldığında ağaç başı ortalama veriminin azaldığı görülmektedir. Ağaç başı ortalama verim değerleri azalırken üretimin artış göstermesi meyve veren yaştaki ağaç sayısını artışı ile açıklanabileceği düşünülmektedir. Bölgemizde 1995-2013 yılları arası meyve veren yaştaki ağaç sayısı değişimlerine bakıldığında yaklaşık 2 katlık artış yaşanmıştır.

Bölgemizde verim değerleri 2000 yılların başı itibariyle değişkenlik göstermekle birlikte genel olarak azalış eğilimi içersinde olmuştur. 1995 yılında ağaç başı ortalama verim 77 kg iken 2013 yılında 62 kg olmuştur. Kuraklık etkilerinin yoğun olarak hissedildiği(2004-2008) dönemlerde verim değerlerinde istikrarsızlık çekicidir.

Şekil 15 Yıllar itibariyle bölgede elmanın alansal verim değişimi



Kaynak: TÜİK, 2013

Ülkemiz taze elma dış ticaretinde açığımız bulunmamaktadır. 2013 yılında yaklaşık 49 milyon dolar ihracat 2 milyon dolar ithalat yapılmıştır. Son on yılın dış ticaret değerlerine bakıldığında ihracatta düzenli bir artış yaşanırken ithalatta önemsiz düzeylerde artış yaşanmıştır. Bölgemiz üretim kapasitesi göz önüne alındığında ihracata yönelik üretim stratejileri katma değer artırılması noktasında önem arz etmektedir.

ÜZÜM

Ülkemiz elma üretiminde Çin ve ABD'nin arkasından 3. Sırada yer almaktadır. Dekara 925 kg lık verimi ile dünya ortalamasına yakın bir verime sahip olan ülkemiz diğer ülkeler ile kıyaslamada verim açısından 35. sırada yer almaktadır. ⁵

Tablo 17 Dünya üzüm üretimi alanı ve verimi

Ülkeler	Verim(kg/da)	Üretim(ton)	Alan(ha)
Egypt	2081	1.378.815	66262
Viet Nam	2068	15.308	740,1
Iraq	2061	226.718	11000
Peru	1975	365.114	18483
Albania	1970	197.000	10000
Brazil	1834	1.514.768	82603
Venezuela (Bolivarian Republic of)	1818	20.000	1100
Thailand	1778	80.000	4500
United States of America	1711	6.661.820	389349
Uruguay	1625	130.000	8000
Republic of Korea	1618	277.917	17181
China	1609	9.699.267	602800
Chile	1569	3.200.000	204000
Armenia	1536	241.429	15723
Mexico	1394	375.298	26915
Turkmenistan	1297	240.000	18500
Caribbean	1294	22.000	1700
Cuba	1294	22.000	1700
Argentina	1273	2.800.000	220000
Germany	1231	1.225.950	99584
Azerbaijan	1213	150.987	12443
Israel	1208	93.989	7780
Yemen	1144	154.869	13532
Japan	1127	198.300	17600
India	1107	1.240.000	112000
Colombia	1068	24.701	2313
Saudi Arabia	1049	150.000	14300
Iran (Islamic Republic of)	1000	2.150.000	215000
Belgium	1000	100	10
Greece	986	978.200	99200
New Zealand	983	340.000	34605
Uzbekistan	974	1.120.000	115000
Afghanistan	957	590.065	61690
Luxembourg	925	11.318	1223
Türkiye	925	4.275.659	462296
Bölge	659	97.363	147767
Dünya	962	67067129	6969373

Kaynak: FAOSTAT, 2012
TÜİK, 2012

* FAO istatistik veri tabanında ağaç başı verim değerleri verilmediğinden verim değerleri dekar üzerinden değerlendirilmiştir.

⁵ FAO istatistik veri tabanında meyve üretim alanlarında verim ağaç başı ortalama verim değerleri olarak değil alan üzerinden verilmiştir.

Ülkemiz yaklaşık 4,27 milyon tonluk üretimi ile 2012 yılında dünyada toplam üzüm üretiminin %6,38'ini karşılamıştır. **Bölgemiz ise 97 bin tonluk üretimi ülkemiz üretiminin %2.28' ini üretmektedir.**

Tablo 18 Bölgemiz üzüm üretiminin ulusal ve küresel ölçekteki üretim payları

Ürün	Dünya(ton)	Türkiye(ton)	Bölge(ton)	Türkiye/Dünya(%)	Bölge/Türkiye(%)	Bölge/Dünya(%)
Üzüm	67.067.129	4.275.659	97.363	6.38	2.28	0.15

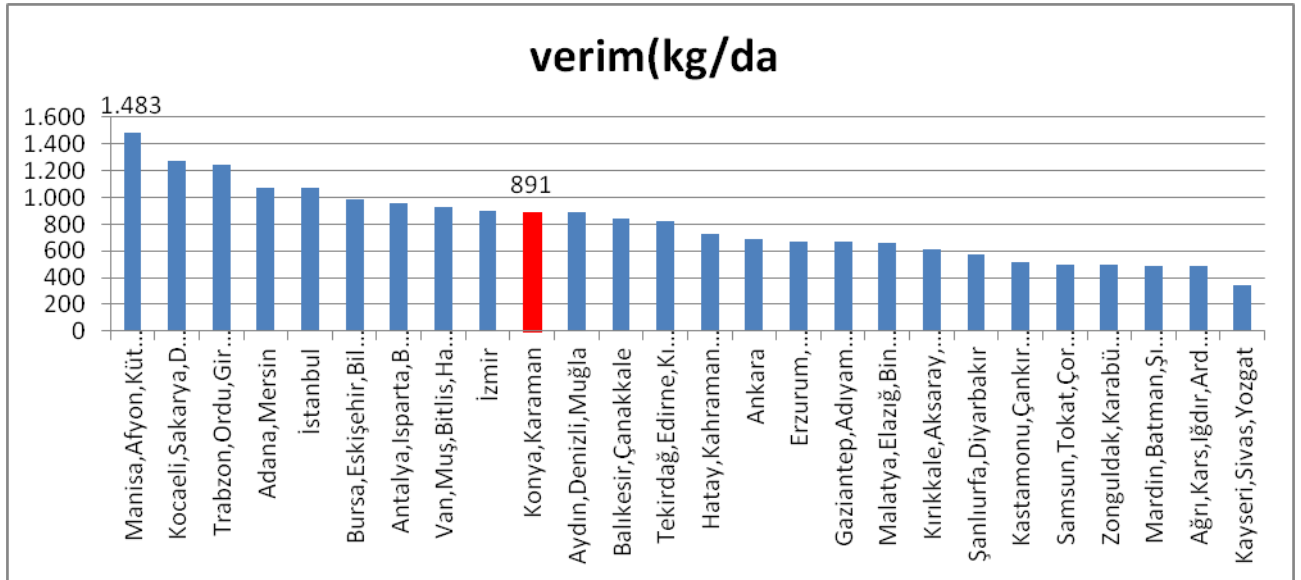
Kaynak: FAOSTAT, 2012

TÜİK, 2012

*FAO 2013 yılı verilerini yayınlamadığı için 2012 yılı verileri değerlendirilmiştir.

Bölgemiz üzüm üretimi noktasında gerek verim gerek üretim miktarı açısından etkin bir konumda değildir. 2013 yılında dekara 891 kg verim ile 10. sırada yer almaktadır.

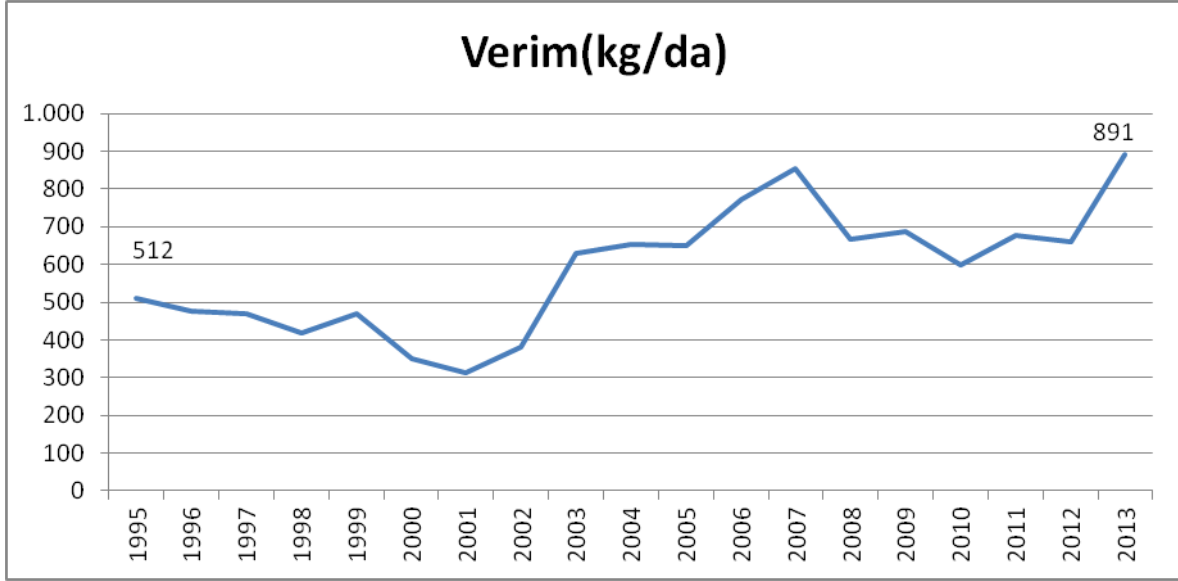
Şekil 16 Bölgeler arası üzüm veriminin karşılaştırılması



Kaynak: TÜİK, 2013

Bölgemizde 1995-2013 yılları arasında ekilen alan, verim ve üretim değerleri incelendiğinde üzüm bağları alanı yaklaşık %76, üretim ise %60 azalmıştır. Diğer yandan verim değerlerinin uzun yıllar değişimine bakıldığında dekara verimin yaklaşık %75 artarak 1995 yılında 512 kg/da dan 2013 yılında 891 kg/da a çıkmıştır. Kuraklık etkilerinin hissedildiği 2007 yılı itibariyle verimde azalmalar yaşanmışsa da 2013 yılında verim tekrar artış göstermiştir.

Şekil 17 Yıllar itibariyle bölgede üzüm veriminin değişimi



Kaynak: TÜİK, 2013

Ülkemiz üzüm dış ticaretinde açığımız bulunmamaktadır. 2013 yılında yaklaşık 678 milyon dolar ihracat 6 milyon dolar ithalat yapılmıştır. Son on yılın dış ticaret değerlerine bakıldığında ihracatta düzenli bir artış yaşanırken ithalatta önemsiz düzeylerde artış yaşanmıştır. Bölgemizde azalan bir eğilim gösteren üzüm yetiştiriciliğinin ekolojik olarak uygun olan alanlarda geçmiş yıllardaki potansiyeli göz önüne alınarak artırılabilirliği düşünülmektedir. Üzüm alanlarının artırılması özellikle bölgemiz dağlık kırsal alanlarında tarımsal katma değer artırılması noktasında önem arz etmektedir.

KİRAZ

Ülkemiz kiraz üretiminde dünyada 1. sırada yer almaktadır. Birim alandan elde edilen verim değerleri açısından ise 2012 yılında dekara 633 kg lık verimi ile dünya ortalamasının üstünde bir verime sahip olmasına karşın diğer ülkeler ile kıyaslamada verim açısından 13. sırada yer almaktadır.⁶

Tablo 19 Dünya kiraz üretim alanı ve verimi

Ülkeler	Verim(kg/da)	Üretim (ton)	Alan (ha)
Slovenia	2049	2786	1360
United States of America	1095	384646	351230
Switzerland	1038	5504	5300
Romania	1033	70542	68290
Uzbekistan	960	84000	87500
Canada	924	13775	14900
Israel	875	4198	4800
Armenia	818	10113	12360
Croatia	813	6500	8000

⁶ FAO istatistik veri tabanında meyve üretim alanlarında verim ağaç başı ortalama verim değerleri olarak değil alan üzerinden verilmiştir.

Kazakhstan	773	11600	15000
Belarus	750	3000	4000
Albania	664	14600	22000
Türkiye	633	470877	7441380
Bölge	674	53247	78933
Dünya	562	2256519	401656

Kaynak: FAOSTAT, 2012
TÜİK, 2012

* FAO istatistik veri tabanında ağaç başı verim değerleri verilmediğinden verim değerleri dekar üzerinden değerlendirilmiştir.

Ülkemiz yaklaşık 470 bin tonluk üretimi ile 2012 yılında dünyada toplam üzüm üretiminin %20,86'sını karşılamıştır. **Bölgemiz ise 53 bin tonluk üretimi ülkemiz üretiminin %11,30'unu üretmektedir.**

Tablo 20 Bölgemiz kiraz üretiminin ulusal ve küresel ölçekteki üretim payları

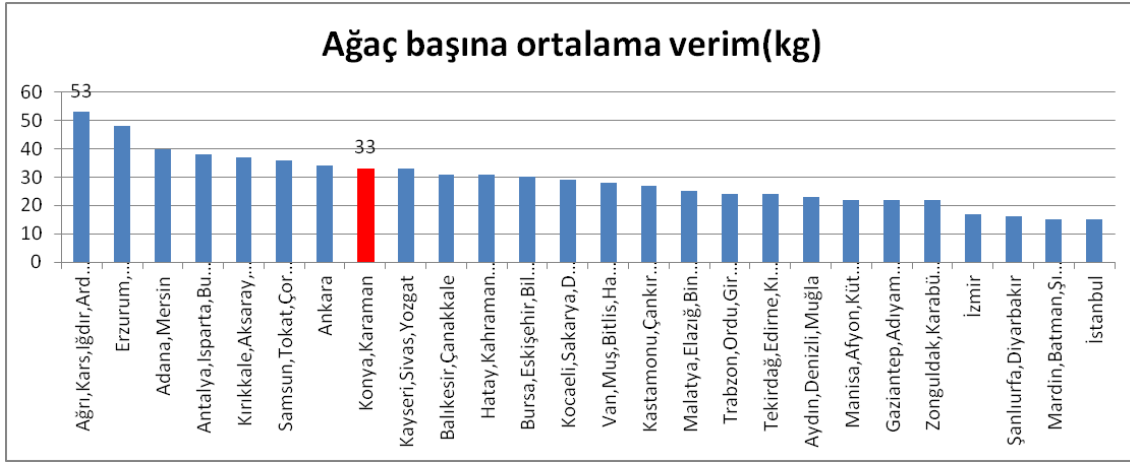
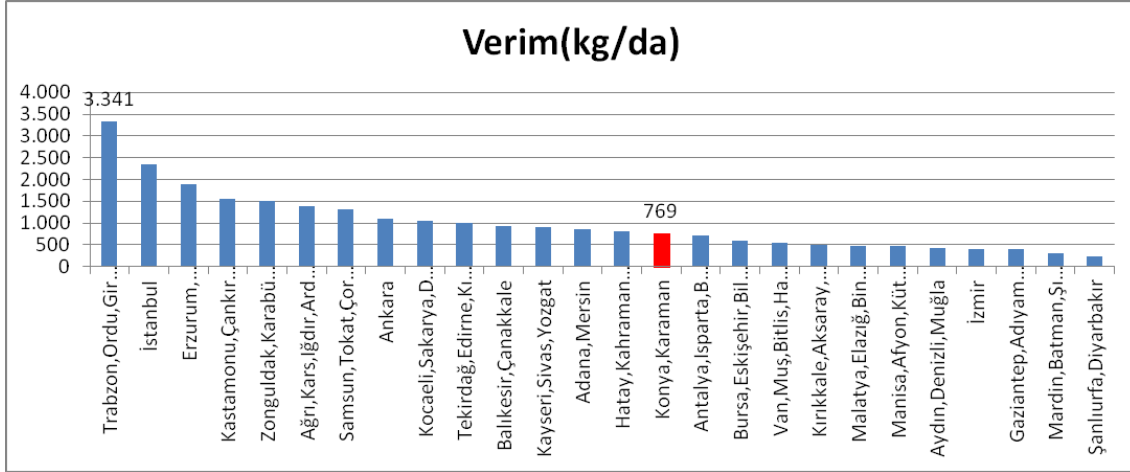
Ürün	Dünya(ton)	Türkiye(ton)	Bölge(ton)	Türkiye/ Dünya(%)	Bölge/Türkiye(%)	Bölge/Dünya(%)
Kiraz	2.256.519	470.877	53.247	20,86	11,30	2,60

Kaynak: FAOSTAT, 2012
TÜİK, 2012

*FAO 2013 yılı verilerini yayınlamadığı için 2012 yılı verileri değerlendirilmiştir.

Bölgemiz kiraz üretimi açısından Manisa, Afyon Kütahya Uşak Bölgesinin arkasından 61.887 tonluk üretimi ile 2. Sırada yer almakta iken birim alandan elde edilen verim değerleri açısından ise 15 sırada yer almaktadır. Ağaç başı ortalama 33 kg kiraz elde edilen bölgemiz ülkemiz ortalamasının(36kg) altında bir verim değerine sahiptir.

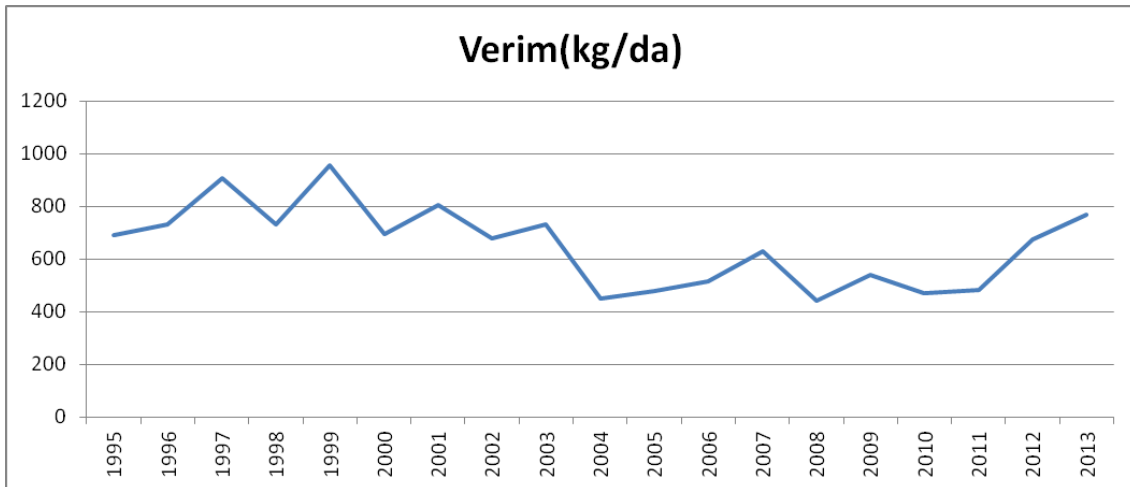
Şekil 18 bölgeler arası kiraz veriminin karşılaştırması

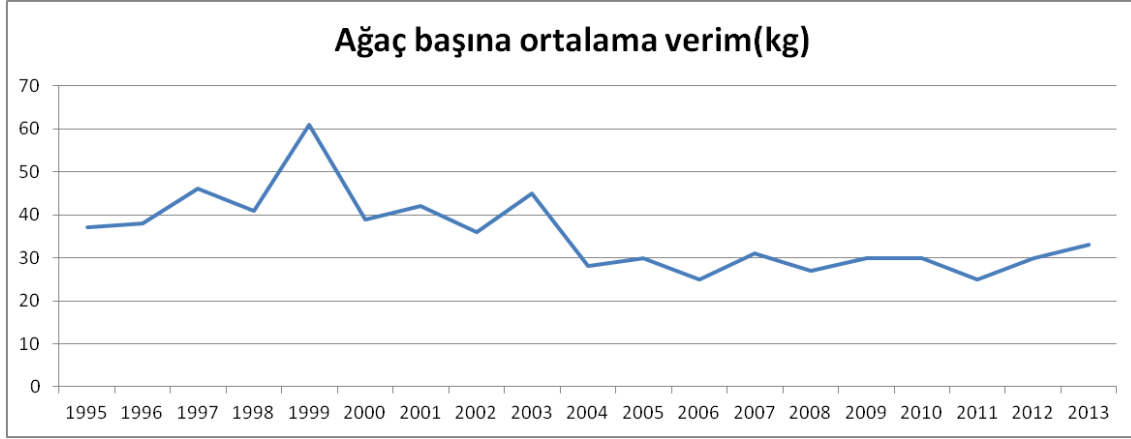


Kaynak: TÜİK, 2013

Bölgemizde 1995-2013 yılları arasında ekilen alan, verim ve üretim değerleri incelendiğinde kiraz üretiminde ciddi artışlar yaşanmıştır. Ekiliş alanları ve üretim miktarında 5 kata varan bir artış, ağaç başı ortalama verim değerlerinde ise genel olarak bir azalma söz konusu olup son birkaç yıldır artışlarda yaşanmıştır.

Şekil 19 Yıllar itibarıyla kiraz veriminin değişimi





Kaynak: TÜİK, 2013

Ülkemiz kiraz dış ticaretinde açığımız bulunmamaktadır. 2013 yılında yaklaşık 155 milyon dolar ihracat yaklaşık 18 bin dolar değerinde ithalat yapılmıştır. Son on yılın dış ticaret değerlerine bakıldığında ihracatta düzenli bir artış yaşanırken ithalatta yok denecek düzeylerde artış yaşanmıştır. Bölgemizde artan bir eğilim gösteren kiraz yetiştiriciliğinin ekolojik olarak uygun olan alanlarda artırılabilirliği düşünülmektedir. Kiraz alanlarının artırılması özellikle bölgemiz dağlık kırsal alanlarında tarımsal katma değer artırılması noktasında önem arz etmektedir.

VİŞNE

Ülkemiz vişne üretiminde kirazda olduğu gibi dünyada 1. sırada yer almaktadır. Birim alandan elde edilen verim değerleri açısından ise 2012 yılında dekara 975 kg lık verimi ile dünya ortalamasının üstünde bir verime sahip olup Slovenya'nın arkasından 2. sırada yer almaktadır⁷

Tablo 21 dünya vişne üretimi, alanı ve verimi

Ülkeler	Verim(kg/da)	Üretim(ton)	Alan (da)
Slovenia	1573	236	150
Türkiye	975	187941	192700
Uzbekistan	971	34000	35000
Ukraine	860	172800	201000
Iran (Islamic Republic of)	808	105000	13000
Azerbaijan	716	23085	32250
Greece	700	700	1000
Armenia	611	4699	7690
Germany	568	12941	22790
Albania	567	17000	30000
Peru	563	1244	2210
Russian Federation	524	183300	350000
Poland	520	175391	337310

⁷ FAO istatistik veri tabanında meyve üretim alanlarında verim ağaç başı ortalama verim değerleri olarak değil alan üzerinden verilmiştir.

Bölge	1023	28.117	27.478
World	519	1149531	2216740

Kaynak: FAOSTAT, 2012
TÜİK, 2012

* FAO istatistik veri tabanında ağaç başı verim değerleri verilmediğinden verim değerleri dekar üzerinden değerlendirilmiştir.

Ülkemiz yaklaşık 188 bin tonluk üretimi ile 2012 yılında dünyada toplam üzüm üretiminin %16,35'ini karşılamıştır. **Bölgemiz ise 28 bin tonluk üretimi ülkemiz üretiminin yaklaşık %15'ini üretmektedir.**

Tablo 22 Bölgenin vişne üretiminin ulusal ve küresel ölçekte üretim payları

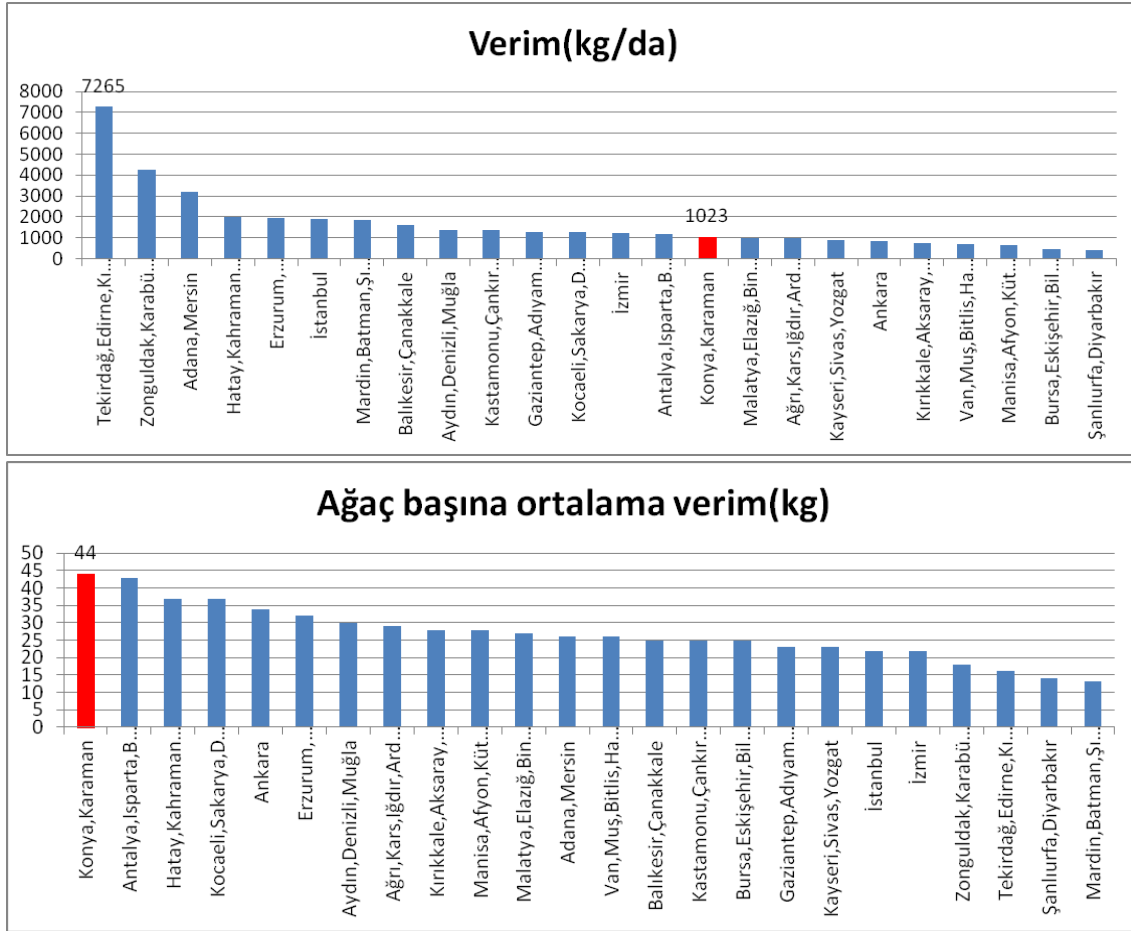
Ürün	Dünya(ton)	Türkiye(ton)	Bölge(ton)	Türkiye/ Dünya(%)	Bölge/Türkiye(%)	Bölge/Dünya(%)
Vişne	1.149.531	187.941	28.117	16.35	14.96	2.44

Kaynak: FAOSTAT, 2012
TÜİK, 2012

*FAO 2013 yılı verilerini yayınlamadığı için 2012 yılı verileri değerlendirilmiştir.

Bölgemiz vişne üretimi açısından Manisa, Afyon Kütahya Uşak ve Ankara Bölgelerinin arkasından3. sırada yer almaktadır. Bölgemiz ağaç başı ortalama verim değerleri açısından ise 1 sırada yer almakta iken birim alandan elde edilen verim değerlerine bakıldığında anı başarıyı gösterememiştir. Bu çelişkili durum daha detaylı incelendiğinde TÜİK veri sistemine göre ağaç sayıları ile ekili alan arasında bir uyumsuzluğun olduğu anlaşılmıştır. Örneğin Tekirdağ-Edirne-Kırklareli ve Zonguldak-Karabük-Bartın Bölgelerinde sırasıyla 1 dönüm alana 506 ve 284 adet kiraz ağacı dikildiği anlaşılmaktadır.

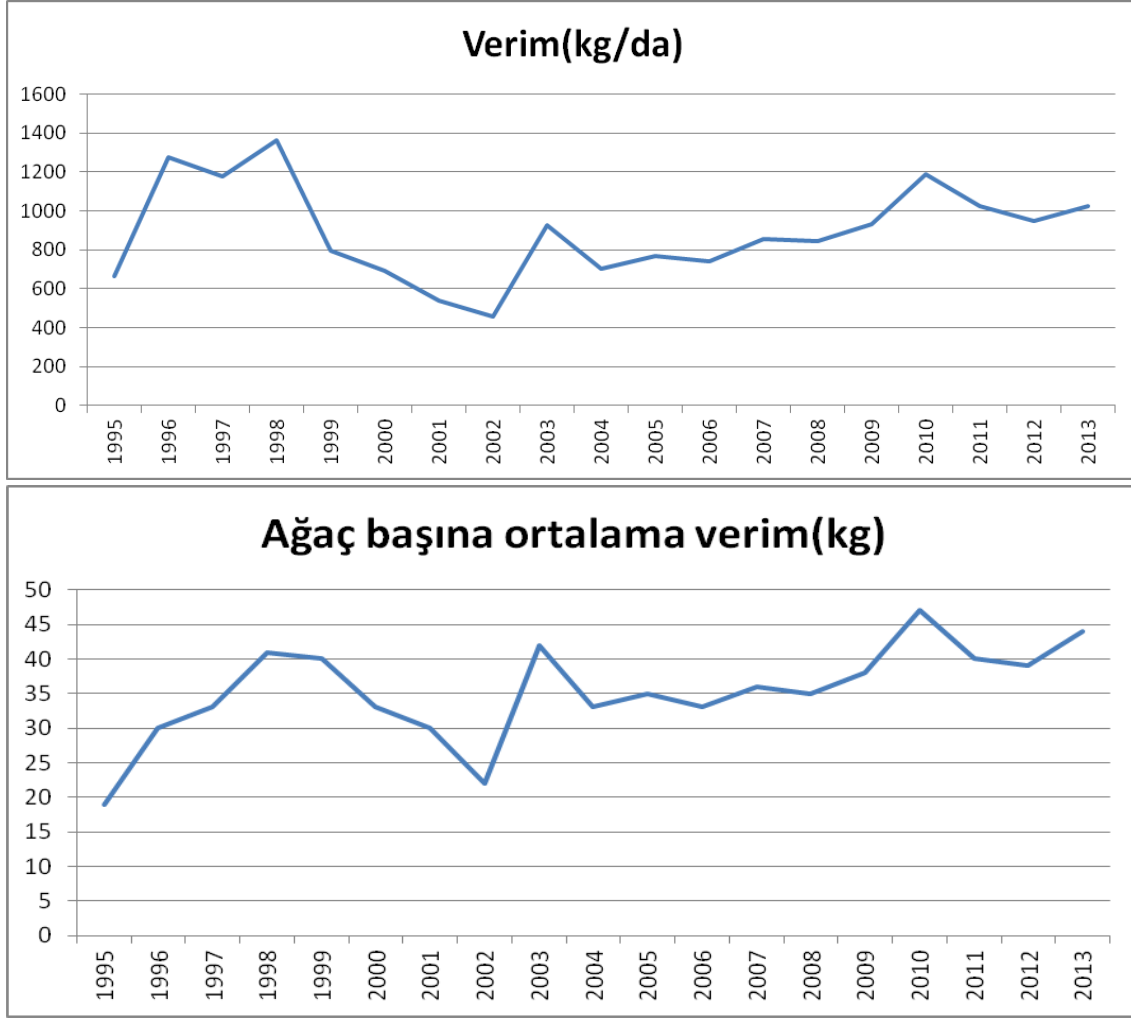
şekil 20Bölgeler arası vişne veriminin karşılaştırılması



Kaynak: TÜİK, 2013

Bölgemizde 1995-2013 yılları arasında ekilen alan, verim ve üretim değerleri incelendiğinde vişne üretimine kiraz üretiminde olduğu gibi ciddi artışlar yaşanmıştır. Ağaç başı ortalama verim ile birim alandan elde edilen verim değerlerinde çok istikrarlı bir artış olmasa da 1995 yılına nazaran artışlar yaşanmıştır.

Şekil 21 Yıllar itibariyle vişne veriminin değişimi



Kaynak: TÜİK, 2013

Ülkemizin taze vişne dış ticareti yok denecek kadar azdır. 2013 yılında yaklaşık 336 bin dolar ihracat gerçekleşmiş olup herhangi bir ithalat söz konusu değildir

SONUÇ VE DEĞERLENDİRME

Artan dünya nüfusu tarım alanlarında yaşanan olumsuz gelişmeler yakın bir gelecekte gıda arzı noktasında ciddi problemlere gebe olduğumuzu göstermektedir. FAO 2050 yılında gelişmiş ve gelişmekte olan ülkelerin birim alanda elde etkileri verimleri sırasıyla %70-100 oranında artırması gerektiğini söylemektedir. Uluslararası İklim Değişikliği Paneli Örgütünün(IPCC) hazırlamış olduğu en son raporda küresel iklim değişimlerinin tarımsal üretimi olumsuz etkileyeceği bildirilmektedir. Bu olumsuz gelişmeler ışığında günümüzde ve gelecekte dünya nüfusunun gıda arzının sağlanması noktasında tarım sektörüne yönelik iyileşme ve gelişmeler büyük önem arz etmektedir.

Ülkemiz tarımsal üretim potansiyeli içerisinde son derece etkili bir konuma sahip olan bölgemiz çok geniş bir coğrafyaya sahip olup yaklaşık olarak %40'ı dağlık, %60 ovalık alanlardan oluşmaktadır. Tahıl ambarı olarak anılan bölgemiz ülkemizin en önemli tarım merkezlerindedir. Sahip olduğu geniş tarım alanları ile özellikle tarla bitkileri üretiminde birçok üründe ulusal çapta ilk sıralarda yer almaktadır.

Gıda arzının sağlanması noktasında kritik bir konumda olan bölgemizde son yıllarda yaşanan kuraklık ve kırsaldan kentlere olan göç etkileri ile tarım alanları terk edilmektedir. 2013 yılında toplam tarım alanlarımız yaklaşık 7 milyon dönüm azalmıştır. Tarım alanlarında yaşanan bu azalışlar daha çok sulama olanaklarının olmadığı, tarım arazilerinin küçük ve parçalı olduğu dolayısıyla tarımsal gelirlerin ve verimliliğin düşük olduğu yerleşim alanlarında meydana gelmiştir. Gıda güvenliğinin teminatı olan tarımsal üretimin sürdürülebilirliğinin sağlanması birim alandan elde edilecek verim ve gelirlerin artmasıyla mümkün olacaktır.

Son yıllarda yapılan ıslah çalışmaları, destek politikaları ve sulama yatırımları tarımsal verimliliği dolayısıyla birim alandan elde verimleri artırmıştır. Bölgemiz tarım alanlarında ağırlıklı olarak yetiştiriciliği yapılan belli ürün grupları düzeyinde yapılan incelemelerde tarla bitkileri grubunda ağırlıklı olarak ülke ve dünya ortalama verimlerinin üzerinde verim değerlerinin yakalandığı anlaşılmıştır. Bölgeler arası verim karşılaştırmalarında ise ayçiçeği, havuç, vişne ve şekerpancarı ilk üçte olan bölgemiz bölgenin ana ürünlerinden olan buğday ve arpada 9. Sırada yer almaktadır. Bölgede kuru şartlarda daha yaygın olan tahıl ürünleri sulu tarım alanlarında çok fazla tercih edilmemektedir. Kuru şartlarda daha yoğun yapılan buğday arpa üretim alanlarında verimin düşüklüğü bölgede toplamda ortalama verimi de olumsuz etkilemektedir.

Bölgemizde ova alanları dışında kalan dağlık kırsal alanlarda yer alan ilçelerde daha yoğun olarak yapılan meyve yetiştiriciliğinde belli ürünlerde üretim ve verim açısından ilk üçte yer almaktadır. Geniş bir coğrafyaya ve farklı ekolojik özelliklere sahip olan bölgemizde ekolojik olarak en uygun alanlarda ürün düzeyinde üretim havzalarının oluşturulmasının ve destekleme politikalarının bu doğrultuda uygulanmasının tarımsal üretimde verimliliğe ve sürdürülebilirliğe ciddi katkılara sağlayacağı düşünülmektedir.

Sahip olduđu yzölçümü ve geniş tarım alanları bir çok AB ülkesinden büyük olan bölgemizin mevcut koşullarının doğru okunması, sahip olduđu tarımsal potansiyelin kuraklık etkileri, su kaynakları ve çevre hassasiyetleri göz önünde bulundurularak optimum düzeyde kullanılması ve birim alandan elde edilecek verim ve gelirlerin artırılmasını sağlayacak projelerin ivedilikle hayata geçirilmesi ülke ve bölge tarımı için büyük önem arz etmektedir.

NOT: BU RAPORDA YER ALAN DEĞERLENDİRMELER UZMAN GÖRÜŞÜ OLUP SADECE BİLGİLENDİRME AMACIYLA HAZIRLANMIŞTIR. BU RAPORDA YER VERİLEN GÖRÜŞ VE DEĞERLENDİRMELER, HİÇBİR ŞEKİLDE T.C. MEVLANA KALKINMA AJANSI'NIN KURUMSAL GÖRÜŞ VE YAKLAŞIMINI YANSITMAMAKTADIR.

Kaynakça

Uluslararası İklim Deęişikliği Paneli Örgütü. (2007). *4. Deęerlendirme Raporu*.

Gümrük ve Ticaret Bakanlığı Kooperatifçilik Genel Müdürlüğü. (2013). *Ayçiçeęi Raporu*.
Ankara: Gümrük ve Ticaret Bakanlığı Kooperatifçilik Genel Müdürlüğü.

Konya Valilięi. (2013). *Konya İli Meyvecilik Eylem Planı*. Konya Valilięi.

Mevlana Kalkınma Ajansı. (2013). *Konya Karaman Bölgesi 2014-2023 Planı*.

S, Gültekin, M.A., TOKGÖZ. (2010). *Bitkisel Araştırma Dergisi* , 23-30.

Türkiye İstatistik Kurumu. www.tuik.gov.tr.